

Silmalā Dzīve

SILMALAS PAGASTA INFORMATĪVAIS IZDEVUMS, BEZMAKSAS

2020. GADA MARTS

NR. 13(215)



SILMALAS PAGASTA PĀRVALDE ĀRKĀRTAS SITUĀCIJĀ STRĀDĀ ATTĀLINĀTI!

Nemot vērā Pasaules veselības organizācijas 2020. gada 11. marta paziņojumu, ka Covid-19 ir sasniegusi pandēmijas apmērus, ar mērķi ierobežot Covid-19 izplatību, visā valsts teritorijā līdz 2020. gada 14. aprīlim izsludināta ārkārtējā situācija!

CIENĪJAMIE APMEKLĒTĀJI!

Informējam, ka, valstī izsludinātā ārkārtas stāvokļa dēļ, no 13.03.2020. līdz 14.04.2020. Silmalā pagasta pārvaldē iedzīvotāju iesniegumi un citi dokumenti tiek pieņemti **TIKAI ELEKTRONISKĀ** veidā, sūtot tos uz e-pasta adresi info@silmala.lv, tālrunis uzziņām: 64644830.

Dzīvesvietas deklarēšanai izmantojiet elektroniskās deklarēšanās iespējas portālā www.latvija.lv

Sociālā dienesta klientiem pirms apmeklējuma jāsaņemas ar sociālajiem darbiniekiem pa tālr. 64644842.

Zemes lietu jautājumos sazinieties ar zemes lietu speciālistu pa tālr. 64644844 vai e-pastu marina.borisova@rezeknesnovads.lv

Rēķinus lūdzam apmaksāt, izmantojot internetbanku. **Kasieres tālrunis uzziņām:** 64644682.

Maltas bāriņtiesas locekles Dainas Rivčas tālrunis saziņai: 27813877.

Ārkārtas situācijas laikā Silmalā pagasta bibliotēkas, Silmalā pagasta kultūras nami un jauniešu centri apmeklētājiem ir slēgti!



RĒZEKNES NOVADA PAŠVALDĪBA PĀRTRAUC KLIENTU APKALPOŠANU KLĀTIENĒ

Informējam, ka sakarā ar ārkārtas situāciju valstī no 16. marta līdz 14. aprīlim Rēzeknes novada pašvaldība pārtrauks klientu apkalpošanu klātienē un strādās attālināti.

Aicinām vērsties pašvaldībā elektroniski, rakstot uz e-pastu info@rezeknesnovads.lv vai arī zvanot pa tālruni 646 22238.

Izņēmums ir Dzimtsarakstu nodaļas darbs, apmeklējumam lūgums sazināties ar darbinieku pa telefonu 646 07178.

Rēzeknes novada pašvaldības Sociālais dienests ārkārtas situācijā strādā attālināti.

Ja jums ir jautājums, kas jārisina klātienē, lūdzam zvanīt:

Izglītības iestāžu (skolu un pirmsskolas izglītības iestāžu) darbība: tel. 29495624, 646 07201;

Sociālais darbs tel. 646 07176, 26531970

Zemes pārvaldības dienests – tel. 646 07188, 646 07189

Jautājumi par Attīstības plānošanas nodaļas darbu- 646 07205

Aicinām iedzīvotājus būt atbildīgiem un izvairīties no pulcēšanās sabiedriskās vietās.

IEROBEŽOJUMI RĒZEKNES SLIMNĪCĀ

Nemot vērā Latvijā izsludināto ārkārtas stāvokli saistībā ar Covid-19, no piektdienas, 13. marta, SIA „Rēzeknes slimnīca” noteikti vīrusu ierobežojoši pasākumi:

Stacionāro pacientu apmeklēšana AIZLIEGTA. Atsevišķos gadījumos, smagi slimus pacientus atļauts apmeklēt TIKAI ar slimnīcas valdes atļauju!

Pārējos gadījumos pacientam var atstāt sūtījumu, nododot to slimnīcas personālam, kas to nogādās saņēmējam. Sūtījumus neievietot dokumentus un materiālas vērtības, turklāt tam jābūt iesaiņotam ar norādi: pacienta vārds, uzvārds, nodaļa, palātas numurs.

Ambulatorās daļas (poliklīnikas) pacientiem sekot līdz Ambulatorajā daļā izvietotajai informācijai par drošības pasākumiem un, iespēju robežās, ņemot vērā vispārējo veselības stāvokli, pārcelt izmeklējumus vai vizītes pie speciālistiem.

Pacientus, kas pieteikušies uz ambulatoriem diagnostiskajiem izmeklējumiem vai pie speciālistiem pirms ierašanās lūgums zvanīt 68805050.

Sākot no pirmdienas, 16. marta slimnīcā pārtrauktas plānveida operācijas, atcelti mamogrāfijas skrīninga izmeklējumi un fizikālās terapijas procedūras.

Lūgums iedzīvotājiem būt atbildīgiem un ar sapratni izturēties pret ieviestajiem pasākumiem un ievērot slimnīcā noteiktos ierobežojumus!

Rezekneszinas.lv

NACIONĀLAIS VESELĪBAS DIENESTS (NVD) INFORMĒ

Nacionālais veselības dienests (NVD) informē, ka turpmāk ģimenes ārstu praksēs pacienti tiks apkalpoti pēc iepriekšēja pieraksta arī akūtajās stundās.

NVD aicina iedzīvotājus nedoties pie ģimenes ārsta bez iepriekšējas pieteikšanās. Ģimenes ārsts zvina laikā, noskaidrojot pacienta sūdzības un veselības stāvokli, izvērtēs vai nepieciešams prakses apmeklējums klātienē. Ja ārsts pieņems lēmumu, ka pacientam ir nepieciešams ierasties klātienē, tad veiks pierakstu uz konkrētu apmeklējuma laiku, kas pacientam ir jāievēro.

Ņemot vērā ārkārtējo situāciju, ģimenes ārsti ir tiesīgi pārcelt plānotās pacientu profilaktiskās pārbaudes uz vēlāku laiku.

Ir jautājumi saistībā ar COVID-19? Par veselību? Par robežām vai skolām? Izpēti, kam vari zvanīt, lai saņemtu atbildes!

Ārpus sava ģimenes ārsta darba laika uz ģimenes ārstu konsultatīvo tālruni zvani akūtu saslimšanu un traumu gadījumos, kā arī hronisku slimību saasinājuma brīžos.

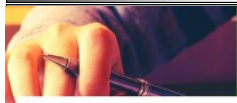
Uz kādiem jautājumiem atbildēs?	Tālrunis	Kad var zvanīt?
SPKC informatīvais tālrunis, ja ir jautājumi par saslimšanu ar COVID-19, profilaksi, pašizolāciju un karantīnu	67387661	P-Pk: 8:30 - 21.00, S-Sv: 8:30 - 17.00
Konsulārās palīdzības diennakts tālrunis ārvalstīs ārkārtas situācijā nonākušajiem	26337711	24/7
Patērētāju tiesību aizsardzības centrs konsultācijas par atceltajiem ceļojumiem, pasākumiem	65452554	P-C: 8.15 - 17.00, Pk: 8.15 - 15.45
Valsts robezsardzes diennakts informatīvais tālrunis uzziņām par valsts robežas šķērsošanu	67075616	24/7
Izglītības un zinātnes ministrijas info centrs par izglītības nodrošināšanu valstī	67226209	P-Pk: 8.30 - 17.15
Valsts izglītības kvalitātes dienests par pārkāpumiem izglītības iestādēs, ārkārtas stāvokļa ievērošanu	67222504 28383507	P-Pk: 8.30 - 17.00 (mob. arī ārpus darba laika)
Valsts izglītības satura centrs par interešu izglītību, skolu jaunatnes dziesmu svētkiem	60001606 27305574	P-Pk: 8.30 - 17.00 (mob. arī ārpus darba laika)
Uzziņai par darbnespējas lapu izsniegšanas kārtību (Veselības ministrija)	67876191	P-C: 8.30 - 17.00 Pk: 9.00-16.00
Ja nepieciešama tūlītēja policijas palīdzība, ziņošanai pa iespējamiem likumpārkāpumiem	110	P-Sv: 24/7
Ģimenes ārstu konsultatīvais tālrunis	66016001	P-Pk: 17.00 - 8.00, brīvdienās: 24/7
Konsultācijas pārtikas izplatīšanas uzņēmumiem par tīrīšanu, dezinfekciju, nefasētas pārtikas tirdzniecību un citiem piesardzības pasākumiem uzņēmumā (Pārtikas un veterinārais dienests)	26335084	P-Pk: 8.30 - 17.00
Konsultācijas par kultūras jomas jautājumiem, t.sk. atceltajiem un pārceltajiem pasākumiem, valsts kultūras iestāžu darbību (Kultūras ministrija)	67330254	P-Pk: 9:00 - 17:00
Pilsonības un migrācijas lietu pārvalde informatīvais tālrunis	67209400	P-C: 9:00 - 16:30 Pk: 9:00 - 16:00
Pieteikumi vīzu pieprasīšanai Migrācijas nodaļā, Rīgā, Čiekurkalna 1.līnijā 1, k-3, tiek pieņemti tikai pēc iepriekšēja pieraksta	67219648 67219652	P-Pk: 8:00 - 15:00

Neatliekamās medicīniskās palīdzības dienests informē, šobrīd telefona līnijas COVID-19 vīrusa sakarā ir pārslogotas. Lai novērstu risku, ka smagi slimi cilvēki netiek pie aprūpes, izveidota jauna sistēma, kur vieglu saslimšanas gadījumu laikā var vērsties pēc palīdzības un pieteikties pēc valsts apmaksātām analizēm.

COVID-19 KUR ZVANĪT PĒC PALĪDZĪBAS?

Viegli saslimšanas simptomi un lai pieteiktos analizēm (9:00 - 18:00) 8303	Smagi saslimšanas simptomi (diennakts) 113
Uzziņām par darba nespējas lapām 67876191	Jautājumi par COVID-19 67387661

LABKLĀJĪBAS MINISTRIJA INFORMĒ



Valsts apmaksās slimības lapas no otrās dienas ar Covid-19 saistītajos gadījumos.

Valsts plāno apmaksāt slimības lapas no otrās dienas ar Covid-19 saistītajos gadījumos! Darbnespējas lapu ārkārtas situācijā, kas noteikta sakarā ar COVID-19 izplatību, no otrās darbnespējas dienas apmaksās valsts. Šādā gadījumā tiks izsniegta darbnespējas lapa B. Minētā kārtība būs spēkā līdz 2020. gada 30. jūnijam

SLIMĪBU PROFILAKSES UN KONTROLES CENTRS INFORMĒ

Kā pacienti saņem informāciju par veikto laboratorisko izmeklējumu uz COVID – 19?

Cilvēkiem, kuriem izmeklējuma rezultāts ir pozitīvs tiek paziņots prioritāri - līdzko epidemiologs saņem informāciju.

- speciālists sazinās ar viņu pa telefonu
- Sniedz rekomendācijas tālākai rīcībai
- Sazinās ar ģimenes ārstu
- Nosaka kontaktpersonas un sazinās ar viņu ģimenes ārstu.

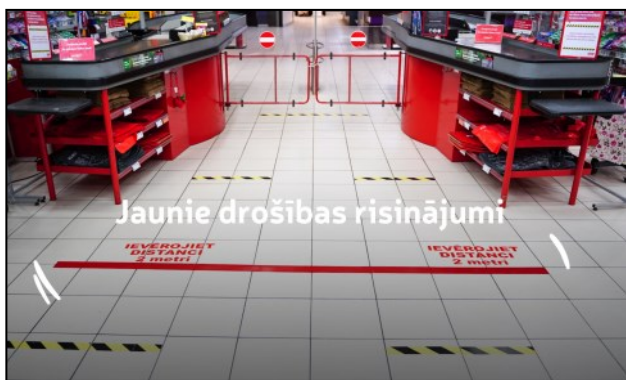
Ar katru dienu pieaug izmeklējumu skaits un līdz ar to apzvanāmo cilvēku apjoms, kas jāsavzvana epidemiologam, būtiski pieaug.

DISTANCĒŠANA VEIKALOS!

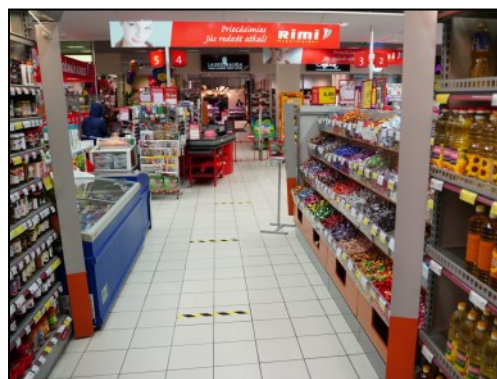
Cienījamie klienti, domājot par jūsu un mūsu darbinieku drošību, kopš vakardienas visos Rimi veikalos esam sākuši ieviest jaunus drošības risinājumus, kas, atbilstoši veselības speciālistu rekomendācijām, veicinās drošību un savstarpējās distancēšanas ievērošanu.

-Norobežojošas grīdas uzlīmes 2 m distancēšanai

-Organiskā stikla aizsargbarjeras pie veikalu kasēm



Jaunie drošības risinājumi



Vēlamies teikt lielu paldies par jūsu iesūtītajiem padomiem sociālās distancēšanas veicināšanai! Mēs patiesi novērtējam jūsu atbalstu un gatavību iesaistīties risinājumu meklēšanā! Kā arī aicinām ikvienu no jums šajā laikā būt atbildīgiem gan pret sevi, gan apkārtējo cilvēku veselību un ievērot papildus piesardzības pasākumus!

Aktuālā informācija par veikalu darba laikiem regulāri tiek atjaunota mūsu mājas lapā <https://www.rimi.lv/veikali>

Mans Rimi

KRUŽU SĀKUMSKOLAS SKOLĒNI APMEKLĒ “PUTNU OPERU” LATVIJAS NACIONĀLAJĀ OPERĀ UN BALETĀ

Šī gada īpašajā dienā, 29. februārī, Kružu sākumskolas 1.-6. klašu skolēni kopā ar skolotājiem un vecākiem iniciatīvas “Latvijas skolas soma” ietvaros devās uz Latvijas Nacionālo operu un baletu, kur iepazīs ar operas namu un noskatījās vienu no pēdējās desmitgadēs mīlētākajām bērnu izrādēm Latvijā, komponista Jāņa Lūsēna un dzejnieces Māras Zālītes radīto operas izrādi “Putnu opera”.

Operas apmeklējuma skolēni gatavojās jau iepriekš: latviešu valodas stundā tika veidota domu karte “Ko es zinu par operu?”, tika meklēta informācija interneta vietnē par gaidāmo izrādi; klases stundās tika pārrunāti kultūras uzvedības un etiķetes jautājumi, dodoties uz grezno operas namu.

Skolēniem bija lieliska iespēja aplūkot unikālo 19. gadsimta arhitektūras pieminekli – LNO ēku ar tās neatkarīgo un krāšņo interjeru, kurš radīja īstu svētku sajūtu.

Skolniece Viktorija atzīst: “Operas zāle bija ļoti skaista, izdaiļota ar burvīgiem ornamentiem uz sienām, arī lustra griestos bija ļoti grezna. Gaitenšos bija daudz dažādu krāšņu apgaismojumu un daudz spoģu.”

Operas tēma – mīlestība, draudzība, rūpes, izpalīdzība. Labais uzvar ļauno!

Skolēni varēja skatīties un just līdzīgi galvenajiem operas varoņiem - labajam doktoram Dūlītlam, viņa draugiem, kuri bija gatavi steigties palīgā tiem, kurus piemeklējusi kāda ķibe. Krāšņie putni un atjautīgie dzīvnieciņi ne mirkli nezaudēja dūšu: viņi atrada noslēpumaini pazudušo kanārijuputniņu, veikli nodzēsa ugunsgrēku un pat iestudēja panākumiem bagātu operu.

Operdziedātāju skanīgās balsis vēl skanīgākas padarīja LNO orķestris, muzikālais vadītājs un diriģents Andris Veismanis.

Skolēnus iepriecināja gan lieliskā aktierspēle, gan dekorācijas. Bija arī tādi, kuri operu redzēja pirmo reizi mūžā, un viņu acīs varēja manīt patīkamu pārsteigumu, jo vairākiem skolēniem

likās, ka opera – tas ir tikai dziedājums.

Pēc operas apmeklējuma skolēni bija ļoti pacīlāti noskaņojumā, dalījās ar iespaidiem, izvērtēja galveno lomu atveidotājus, kamerorķestra skanējumu, krāšņās dekorācijas un tērpus. Bērni secināja, ka opera – tas ir kaut kas ļoti grezns un brīnišķīgs.

Mums paveicās šajā dienā arī ar laika apstākļiem, tāpēc pēc operas apmeklējuma mēs devāmies pastaigā līdz Brīvības piemineklim, pastaigājām pa Bastejkalna parku un apskatījām dažādu stilistisko novirzienu celtnes un ēkas Vecrīgas ielās.

Iniciatīva «Latvijas skolas soma» sniedz brīnišķīgu iespēju kopt un bagātināt savu garīgo mantojumu, savu prātu un dvēseli.

Kružu sākumskolas iniciatīvas “Latvijas skolas soma” koordinatore Dzīntras Smirnovas teksts un foto



APSVEIKUMI

**DĀRGO KLAVDIJU MARCINKEVIČU
APSVEICAM JUBILEJĀ!**



Šī diena lai tev skaistāka par citām;
Šī diena tikai reizi gadā aust;
Lai pietiek spēka katram dzīves rītam;
Lai katrs rīts kā skaisti ziedi plaukst!

Tiskādu vidusskolas kolektīvs

PAGASTA KLUBOS

Nemot vērā valstī izsludināto ārkārtējo situāciju un aizliegumu rīkot publiskus pasākumus – laika posmā no 2020.gada 13.marta līdz 2020. gada 14. aprīlim ir atcelti un aizliegti visi publiskie pasākumi.

ŠTIKĀNU KN: 19. aprīlī plkst. 20.00 — Lieldienu vakars „ar groziņiem”. Programmā: spēles, konkursi un disko mūzika; **Lūgums** pieteikties tām ģimenēm, kuras svinēs kāzu jubilejas 2020. gadā pa tālr. 27157623.

RUŽINAS KN: 25. aprīlī plkst. 14.00 — Galda spēļu turnīrs. Pasākums tiem, kam patīk galda spēles. Programmā: sacensības novusā, galda tenisā, dambretē un puzzle likšanas sacensības; mēneša pēdējā piektdienā – notiks karaoke vakars. Vakars, lai padzertu tēju un dziedātu mīļākās dziesmas. Pasākumi notiks Dienas centrā.

SILMALAS KN: 24. aprīlī plkst. 21.00 — Pavasara „diskoballe”.

KRUKU KN: 26. aprīlī plkst. 12.00 — Viļānu KN krievu amatiereteātra „Horosee nastroenie” izrāde. Ieeja brīva; **Lūgums** pieteikties tām ģimenēm, kuras svinēs kāzu jubilejas 2020. gadā pa tālr. 26453316.

BIBLIOTĒKAS LASĪTĀJIEM

LASI E-GRĀMATAS WWW.3TD.LV

JA ESI REĢISTRĒTS SILMALAS PAGASTA BIBLIOTĒKU LASĪTĀJS :

Raksti uz e-pastu vai zvani un saņem savus autorizācijas datus.

JA NEESI REĢISTRĒTS SILMALAS PAGASTA BIBLIOTĒKU LASĪTĀJS:

SŪTI UZ E-PASTU INFORMĀCIJU:

1. Vārds, Uzvārds; 2. Personas koda pirmo pusi

Bibliotēkas darbinieki Tevi reģistrēs kā bibliotēkas lietotāju un nosūtīs autorizācijas datus!

A. Dodies uz vietni www.3td.lv

B. Spied pogu “Reģistrēties” un ievadi tur nepieciešamo informāciju

C. Lai pabeigtu reģistrāciju, nepieciešams doties uz savu e-pastu un aktivizēt savu kontu (atvērt saņemto paziņojumu no 3td e-grāmatu bibliotēkas)

D. Kad esi aktivizējis savu kontu, dodies atpakaļ uz www.3td.lv un lasi grāmatas savā datorā, telefonā vai planšetē.

Štikānu bibliotēka: larisa.kolosova@rezeknesnovads.lv

Kružu bibliotēka: anita.laizane@rezeknesnovads.lv

Ružinas bibliotēka: larisa.varlamova@rezeknesnovads.lv

Silmalas bibliotēka: diana.rakova@rezeknesnovads.lv, silmalas-biblioteka@inbox.lv.

Bibliotēkas sniedz uzziņas un konsultācijas attālināti pa tālr.

26476926 – Larisa Kolosova (Štikānu bibliotēka)

64644953 – Anita Laizāne (Kružu bibliotēka)

64646941 – Larisa Varlamova (Ružinas bibliotēka)

Izsniegto izdevumu nodošanas termiņš līdz 14. aprīlim tiks pagarināts automātiski.

Paldies par sapratni!

IZSTĀDE „BĒRNĪBAS LAIKS”

Cienījamie mūsu Silmalas bibliotēkas apmeklētāji un lasītāji!

Ja jūsu mājās ir saglabājušās kādas padomju laika rotaļlietas, spēles, lūdzu atnesiet uz mūsu bibliotēku līdz 1. maijam. Maijā sarīkosim kopīgu



rotaļlietu, galda spēļu un leļļu izstādi! Esiet atsaucīgi!

Silmalas pagasta bibliotēkas vadītāja Diana Rakova

Silmalas pagasta pārvaldes informatīvais izdevums latviešu un krievu valodā.

Adrese: Rēzeknes novads, Silmalas pagasts, p/n Malta, c. Gorņica, Saules 4, LV-4630,

E-pasts: silmalas-biblioteka@inbox.lv

Iznāk 1 reizi mēnesī,

korespondente Diana Rakova (tālr. 26105479).

Drukāts SIA “Latgales druka” tipogrāfijā.

Silmalāš Dzīve

ИНФОРМАЦИОННОЕ ИЗДАНИЕ СИЛМАЛСКОЙ ВОЛОСТИ, БЕСПЛАТНОЕ

МАРТ 2020 ГОДА

NR.13 (215)



НА ВРЕМЯ ЧРЕЗВЫЧАЙНОЙ СИТУАЦИИ В ЛАТВИИ СИЛМАЛСКОЕ ВОЛОСТНОЕ УПРАВЛЕНИЕ БУДЕТ РАБОТАТЬ ОТДАЛЕННО

Уважаемы посетители!

Информируем, что с 13.03.2020 до 14.04.2020 заявления от жителей и другие документы Силмалское волостное управление будет принимать **ТОЛЬКО В ЭЛЕКТРОННОМ ВИДЕ!**

Адрес электронной почты — info@silmala.lv, тел. Для справок: 64644830.

Для декларации места жительства используйте портал государственных услуг www.latvija.lv

Клиентов социальной службы сначала просят позвонить по телефону 64644842.

По земельным вопросам нужно связаться со специалистом по земельным делам по тел. 64644844 или э-почте marina.borisova@rezeknesnovads.lv

Счета просим оплачивать через интернет банк. Телефон кассира для справок: 64644682.

С членом Малтского сиротского суда Дайной Ривчей можно связаться по тел. 27813877.

С 13 марта по 14 апреля будут закрыты библиотеки и Дома культуры Силмалской волости, Дневные центры.

Силмалское волостное управление

АКТУАЛЬНОЕ ИЗ РЕЗЕКНЕНСКОЙ БОЛЬНИЦЫ

Из-за объявленной чрезвычайной ситуации в Латвии в связи с COVID 19, Резекненская больница ввела ограничения.

ВПРЕДЬ ПОСЕЩЕНИЕ ПАЦИЕНТОВ СТРОГО ЗАПРЕЩЕНО

В отдельных случаях, тяжело больных пациентов разрешено посещать исключительно с разрешения правления больницы.

Во всех остальных случаях пациентам можно передавать посылки через персонал больницы.

В посылки запрещено помещать документы и материальные ценности, к тому же, они должны быть упакованы с пометкой: Имя, фамилия пациента, отделение в котором находится больной и номер палаты.

Посетителям амбулаторной части (поликлиники) рекомендуется следить за информацией о мерах предосторожности и, по мере возможности, на основе общего состояния здоровья, отложить осмотры или посещения специалистов.

Пациентам, которые записаны на амбулаторные диагностические обследования или к специалистам, следует позвонить по телефону 68805050 до посещения врача.

С 16 марта больница прекратила плановые операции, отменила маммографические обследования и процедуры физиотерапии.

Отметим, что по информации Резекненской больницы на 13 марта, зараженных вирусом COVID 19 в городском медучреждении нет!

Rezekneszinass.lv

СЕМЕЙНЫЕ ВРАЧИ БУДУТ ПРИНИМАТЬ ТОЛЬКО ПО ЗАПИСИ ДАЖЕ В ОСТРЫЕ ЧАСЫ

Попасть к семейному врачу без записи во время действия режима чрезвычайной ситуации будет нельзя — даже в часы, которые предусмотрены для приема внезапно заболевших (akūtas stundas). Об этом сообщает Национальная служба здоровья.

С врачом нужно сначала созвониться и рассказать ему свои жалобы. Он примет решение о том, нужно ли больному идти на приём. Если осмотр необходим, врач назначит время, когда пациент должен прийти.

С учетом чрезвычайной ситуации врачи имеют право перенести заранее запланированные профилактические проверки пациентов.

Национальная служба здоровья напоминает о необходимости знать своего семейного врача и иметь возможность с ним связаться.

Информацию о своем семейном враче можно найти на сайте www.vmnvd.gov.lv в разделе Veselības aprūpes pakalpojumi ("Услуги медицинского ухода") либо на портале www.eveseliba.gov.lv, авторизовавшись в разделе Iedzīvotājs ("Житель").

Кроме того, можно сделать это по телефону, позвонив на бесплатный номер 80001234 с 8:30 до 17:00 с понедельника по четверг и с 8:30 до 15:00 в пятницу.

РЕЗЕКНЕНСКОЕ КРАЕВОЕ САМОУПРАВЛЕНИЕ ПРЕКРАЩАЕТ ОЧНОЕ ОБСЛУЖИВАНИЕ КЛИЕНТОВ В ОЧНОМ РЕЖИМЕ

Информируем, что на время чрезвычайной ситуации Резекненское краевое самоуправление прекращает обслуживание клиентов в очном режиме и будет работать удаленно. Просим обращаться в самоуправление через электронную почту info@rezeknesnovads.lv или позвонив по телефону 646 22238.

Исключением является работа отдела Загса - перед посещением просьба связаться по телефону 646 07178.

Управление Резекненской городской думы «Социальная служба» будет работать удаленно.

Если у вас возникли вопросы, которые нужно решить очно, просим звонить по телефонам:

Работа образовательных учреждений (школьные и дошкольные учреждения): тел. 29495624, 646 07201;

Социальная работа: тел. 646 07176, 26531970

Земельная служба: тел. 646 07188, 646 07189

Вопросы по работе отдела развития: 646 07205

Призываем жителей быть ответственными и избегать посещения общественных мест!

НЕ ЗВОНИ В "СКОРУЮ"! В ЛАТВИИ ПОЯВИЛСЯ "КОРОНАВИРУСНЫЙ" НОМЕР 8303

Жители Латвии, которые хотят записаться на оплачиваемую государством сдачу анализов на коронавирус COVID-19, необходимо звонить по номеру 8303, а не 113.

Об этом сообщила глава Службы неотложной медицинской помощи Лиене Ципуле.

Звонить по номеру 8303 призывают людей, которые вернулись в Латвию из-за рубежа и у которых в течении 14 дней появились следующие симптомы: повышенная температура, кашель, боль в горле.

Телефонная линия по номеру 8303 будет работать ежедневно с 8:00 до 18:00. Все звонки будут записываться и регистрироваться, по итогам разговора человека будут направлять на анализы.

Минздрав напоминает, что изначально номер 113 предназначен для вызова медиков в неотложных ситуациях любого рода, однако в последние дни служба перегружена из-за звонков по теме COVID-19.

LATVIJAS PASTS ИНФОРМИРУЕТ ОБ ИЗМЕНЕНИЯХ В РАБОТЕ



Беря во внимание введенный в Латвии режим чрезвычайной ситуации Latvijas pasts сообщает, что по всем вопросам по поводу работы почты и почтовых услуг можно обращаться в клиентский центр по телефонам 27008001, 67008001 или по э-почте info@pasts.lv.

Также отметим, что вступил в силу новый порядок хранения посылок в почтовых отделениях: вместо прежних 30 дней, посылка будет храниться 60 дней, к тому же — совершенно бесплатно. Поэтому клиентам больше нет необходимости спешить в отделение.

Latvijas Pasts также призывает активно пользоваться мобильным приложением, позволяющим подать заявку на услугу удаленно, встать в электронную очередь и явиться в отделение для получения своей посылки.

Пенсии на дом будут доставляться в обычном режиме.

На какие вопросы ответят?	Телефон	Время работы
Информационный телефон ЦПКЗ о заболевании COVID-19, о профилактике, самоизоляции и карантине	67387661	Пн-Пт: 8.30 - 21.00, Сб-Вс: 8.30 - 17.00
Консульский телефон для оказавшихся в чрезвычайной ситуации за границей	26337711	24/7
Центр защиты прав потребителей консультирует по отмененным путешествиям, мероприятиям	65452554	Пн-Чт: 8.15 - 17.00 Пт: 8.15 - 15.45
Телефон Государственной пограничной службы для справок о пересечении границы	67075616	24/7
Инфо-центр Министерства образования и науки о, обеспечении образования в государстве	67226209	Пн-Пт: 8.30 - 17.15
Государственная служба качества образования - о нарушениях в учреждениях образования, соблюдении чрезвычайного положения	67222504 28383507	Пн-Пт: 8.30-17.00 (моб. также в нерабочее время)
Государственный центр содержания образования - об образовании по интересам, Молодежном празднике песни	60001606 27305574	Пн-Пт: 8.30-17.00 (моб. также в нерабочее время)
Порядок выдачи листка нетрудоспособности (Министерство здоровья)	67876191	Пн-Чт: 8.30 - 17.00 Пт: 9.00 - 16.00
Если необходима незамедлительная помощь полиции, сообщения о возможных правонарушениях	110	24/7
Консультативный телефон семейных врачей	66016001	Пн-Пт: 17.00 - 8.00 выходные: 24/7
Консультации по распространению продовольствия, чистка, дезинфекция, торговля нефасованными продуктами и другие меры предосторожности на предприятии (Продовольственно-ветеринарная служба)	26335084	Пн-Пт: 8.30 - 17.00
Консультации по вопросам культуры, в том числе отмененным мероприятиям, деятельности государственных культурных учреждений (Министерство культуры)	67330254	Пн-Пт: 9.00 - 17.00
Телефон Управления по делам гражданства и миграции	67209400	Пн-Чт: 9.00 - 16.30 Пт: 9.00 - 16.00
Заявки на визы в Отделении миграции, Рига, 1-я линия Чекуркалса 1, к-3, принимаются только по предварительной записи	67219648 67219652	Пн-Пт: 8.00 - 15.00



В ЛАТВИИ ВСТУПАЕТ В СИЛУ ЧРЕЗВЫЧАЙНОЕ ПОЛОЖЕНИЕ В СВЯЗИ С COVID-19

В связи с распространением "Covid-19" в Латвии до 14 апреля объявлено чрезвычайное положение, которое предусматривает ряд строгих мер по ограничению распространения вируса. Отвечать за координацию работы ответственных органов во время чрезвычайного положения будет Минздрав.

Прекращен очный процесс обучения во всех образовательных учреждениях. С 13 марта обучение будет проводиться удаленно.

Временно прекращаются все занятия образования по интересам и спортивных секций.

С 13 марта отменены и запрещены все публичные мероприятия. Туроператорам поручено по возможности перенести запланированные и не планировать новые туристические поездки в охваченные "Covid-19" страны и регионы. В пределах возможностей учреждениям и предприятиям поручено отменить, перенести и не планировать также рабочие поездки и командировки в эти регионы.

Правительство призывает всех латвийцев воздержаться от зарубежных поездок.

Людям, которые вернулись из затронутых "Covid-19" стран и регионов, а также контактировавшим с ними лицам необходимо соблюдать особые меры предосторожности, в том числе в течении 14 дней следить за со-

стоянием своего здоровья, два раза в день измеряя температуру тела.

Людям, у которых появились симптомы острой инфекции дыхательных путей - насморк, кашель, воспаление горла, повышение температуры тела, нарушения дыхания - следует немедленно обращаться за помощью по телефону 113.

Также людей, вернувшихся из регионов распространения "Covid-19", настоятельно просят не подвергать риску инфицирования окружающих, сокращая прямые контакты - не принимать гостей, не посещать общественные места, учреждения, не ходить на работу, по возможности не пользоваться общественным транспортом. Для покупки продуктов питания и других товаров первой необходимости рекомендуется пользоваться доставкой, избегая прямого контакта с сотрудником доставки, или просить об этом близких и друзей, которые должны оставить пакет с продуктами у дверей.

Если нет других возможностей, магазин можно посетить с медицинской маской на лице, в часы, когда там меньше людей, соблюдая дистанцию 2 метра от других посетителей и продавцов и придерживаясь гигиенических требований.

7 ШАГОВ ПО ПРОФИЛАКТИКЕ КОРОНАВИРУСНОЙ ИНЕКЦИИ

- 1 ВОЗДЕРЖИТЕСЬ ОТ ПОСЕЩЕНИЯ ОБЩЕСТВЕННЫХ МЕСТ: ТОРГОВЫХ ЦЕНТРОВ, СПОРТИВНЫХ И ЗРЕЛИЩНЫХ МЕРОПРИЯТИЙ, ТРАНСПОРТА В ЧАС ПИК.**
- 2 ИСПОЛЬЗУЙТЕ ОДНОРАЗОВУЮ МЕДИЦИНСКУЮ МАСКУ (РЕСПИРАТОР) В ОБЩЕСТВЕННЫХ МЕСТАХ, МЕНЯЯ ЕЕ КАЖДЫЕ 2-3 ЧАСА.**
- 3 ИЗБЕГАЙТЕ БЛИЗКИХ КОНТАКТОВ И ПРЕБЫВАНИЯ В ОДНОМ ПОМЕЩЕНИИ С ЛЮДЬМИ, ИМЕЮЩИМИ ВИДИМЫЕ ПРИЗНАКИ ОРВИ**
- 4 МОЙТЕ РУКИ С МЫЛОМ И ВОДОЙ ТЩАТЕЛЬНО ПОСЛЕ ВОЗВРАЩЕНИЯ С УЛИЦЫ, КОНТАКТОВ С ПОСТРОННИМИ ЛЮДЬМИ.**
- 5 ДЕЗИНФИЦИРУЙТЕ ГАДЖЕТЫ, ОРГТЕХНИКУ И ПОВЕРХНОСТИ, К КОТОРЫМ ПРИКАСАЕТЕСЬ.**
- 6 ОГРАНИЧЬТЕ ПО ВОЗМОЖНОСТИ ПРИ ПРИВЕТСТВИИ ТЕСНЫЕ ОБЪЯТИЯ И РУКОПОЖАТИЯ.**
- 7 ПОЛЬЗУЙТЕСЬ ТОЛЬКО ИНДИВИДУАЛЬНЫМИ ПРЕДМЕТАМИ ЛИЧНОЙ ГИГИЕНЫ (ПОЛОТЕНЦЕ, ЗУБНАЯ ЩЕТКА)**

ЧТО НАДО ЗНАТЬ О КОРОНАВИРУСЕ



КАК НЕ ДОПУСТИТЬ ЗАРАЖЕНИЯ



Как отличить COVID-19?

	COVID-19	Простуда	Грипп
Жар	● ● ●	●	● ● ●
Усталость	● ●	● ●	● ● ● ●
Чихание		● ● ● ●	
Боли	● ●	● ● ● ●	● ● ● ●
Заложенный нос или насморк	●	● ● ● ●	● ● ● ●
Боль в горле	● ●	● ● ● ●	● ● ● ●
Понос	●		● ● ● ●
Головная боль	● ●		● ● ● ●
Одышка	● ●		
Сухой кашель	● ● ● ●	● ●	● ● ● ●
Частота симптомов	● ● ● ●	● ● ● ●	● ● ● ●
	часто	иногда	редко

ПОЗДРАВЛЕНИЯ

КЛАВДИЮ МАРЦИНКЕВИЧ ПОЗДРАВЛЯЕМ С ЮБИЛЕЕМ!

Хотим поздравить с юбилеем,
За мудрость спасибо сказать,
От чистого сердца, с большой любовью
Здоровья Вам пожелать!

Коллектив Тискадской средней школы

НАШУ ЛЮБИМУЮ МАРИНУ БОРИСОВУ ПОЗДРАВЛЯЕМ С ЮБИЛЕЕМ!

В добрый праздник пожеланий много:
Радости, удачи, долгих лет!
Путешествий и открытий новых,
Ярких достижений и побед!

Доченьки, муж, свекровь

УЧЕНИКИ КРУКСКОЙ НАЧАЛЬНОЙ ШКОЛЫ В ЛАТВИЙСКОЙ НАЦИОНАЛЬНОЙ ОПЕРЕ И БАЛЕТЕ ПОСЕТИЛИ ПОСТАНОВКУ «ПТИЧЬЯ ОПЕРА»

В этот особенный день, 29-ого февраля, ученики 1-6 классов Крукской начальной школы вместе с учителями и родителями, в рамках программы «Латвийская сумка», отправились в Латвийскую Национальную оперу и балет. Здесь они ознакомились со зданием оперы и посмотрели одну из любимых за последнее десятилетие детскую постановку „Птичья опера”, компониста Яниса Лусенса и автора либретто Мары Залите.

К посещению оперы ученики стали готовиться заранее: на уроке латышского языка была составлена интеллектуальная карта «Что я знаю об опере?»; в интернет ресурсах ученики искали информацию о предстоящей постановке; на классном часе обсуждались культурное поведение и этикет при посещении оперного театра.

У учеников была прекрасная возможность увидеть уникальный архитектурный памятник 19-го века - здание ЛНО с его уникальным и великолепным интерьером.

Школьница Виктория признается: «Оперный зал был очень красив, украшен очаровательными орнаментами на стенах, а люстра на потолке также была очень роскошной. В коридорах было много разного освещения и много зеркал».

Тема оперы - любовь, дружба, забота, взаимопомощь. Добро побеждает зло!

Ученики могли наблюдать и сочувствовать главным героям оперы. Хороший Доктор Дулитл и его друзья всегда го-

товы поспешить на помощь тем, с кем приключилась какая-нибудь беда. Великолепные птицы и находчивые зверьки ни на миг не теряют самообладания: они находят таинственно пропавшую канарейку, ловко тушат пожар и даже успешно ставят оперу!

Вокальные голоса оперных певцов сделали еще громче оркестр ЛНО, музыкальный руководитель и дирижер Андрис Вейсманис.

Ученики были в восторге от великолепной игры актёров и декораций. Были также те, кто видел оперу впервые в жизни, и в их глазах можно было увидеть приятный сюрприз, так как многие ученики думали, что опера - это просто песня.

После посещения оперы ученики были в приподнятом настроении, делились впечатлениями, оценивали главные роли, звучание камерного оркестра, великолепные декорации и костюмы. Дети пришли к выводу, что опера - это нечто очень роскошное и чудесное.

Нам также повезло с погодой в этот день, поэтому после оперы мы пошли прогуляться к памятнику Свободы, прогулялись по парку Бастейкалнс и осмотрели здания и сооружения различных стилей на улицах Старого города.

Инициатива «Латвийская школьная сумка» предоставляет прекрасную возможность развивать и обогащать наше духовное наследие, разум и душу.

Дзинтра Смирнова, координатор инициативы «Школьная сумка» Крукской начальной школы