

Ilzeskalna Ziņas

2016.Nr.1(47) janvāris-februāris

**Mēs katrs esam savas laimes ka-
lējs, vien veiksmi Liktenim un Laimei
jāprot lūgt... Lai Jums ik vienam Jau-
najā 2016.gadā izdodas - piepildīt iece-
rēto, nepazaudēt iegūto, atrast meklē-
to!**

Esiet sveicināti jaunu darba, mācību
un ikdienas pienākumu posmu -2016.gadu
uzsākot! Gandrīz nemanot ir paskrējuši divi
pirmie šī gada mēneši. Daudz kas ir pagūts
paveikt, daudz vēl plānotā un darāmā visa
gada garumā. Ikvienam no mums ir vērts
pacensties būt mazdrusciņ iecietīgākiem vie-
nam pret otru, noklusēt kādu skarbu vārdu,
bet lieku reizi uzsmaidīt pretī nācējam, izrā-
dīt vairāk sapratnes, līdzietības, atrast laiku
un palīdzēt citam cilvēkam grūtā brīdī. Rei-
zēm vajag vienkārši parunāties ar cilvēku,
pajautāt par to, kas nav skaidrs, uzklautīt un
sadzirdēt cita teikto. Ja mēs katrs spēsim būt
mazdrusciņ gaišāki savās domās un dvēselē,
arī ikdienu un visa dzīve kļūs kaut nedaudz,
bet tomēr gaišāka...



**Kopā vienmēr jautrāk un interesan-
tāk, tāpēc aicinām visus uz pasāku-
miem un aktivitātēm !**

1.- 31.03. Ilzeskalna bibliotēkā grāmatu izstāde
"Rakstnieki un dzejnieki - marta jubilāri"

06.03. plkst.10.00 Ilzeskalna tautas namā at-
klātais čempionāts novusā un galda futbolā

07. - 31.03.

Fotoizstāde "... no Ilzeskalna kultūras dzīves"

11.martā plkst. 13.30

**Tautas nama mazajā zālē pagasta
iedzīvotāju kopsapulce.**

**Būs informācija par paveikto 2015.gadā,
kā arī tiks pārrunāti svarīgākie
2016.gadā plānotie darbi.**

**Esiet aktīvi, nāciet, piedalieties,
uzdodiet savus jautājumus!**

**Būs iespēja aizpildīt līgumus ar ALAAS
par atkritumu savākšanu.**

21.03. plkst.10.30 bibliotēkā Radošā darbnīca
pirmskolas vecuma bērniem "Lieldienu prieks"

27.03. plkst.14.00 Ilzeskalna tautas namā
**Lieldienu koncerts, teātra izrā-
de** Ieeja - brīva

plkst.22.00 **Pavasara balle**

Par mūziku rūpēsies Laura,

līdzī var ņemt groziņus, jāpiesaka galdiņi.

Ieeja - 2 EURO

23.janvārī Ilzeskalna tautas nama telpās tika atklāts jauniešu centrs "Ilžukolna jaunatne". Jauniešu centrs aktīvi darbojas jau vairākus gadus, vienīgi telpas bija nedaudz par šaurām. Par cik, Ilzeskalns ir sportisks pagasts, arī jauniešu prioritāte ir veselīgs un aktīvs dzīvesveids. Laika gaitā, aktīvi piedaloties pasākumos, panākumi nodrošina atpazīstamību.



Tagad jauniešu centrs iekārtots divās skaistās telpās, kur pietiek vietas gan apspriedēm, gan galda spēlēm, lai interesanti aizpildītu brīvos brīžus. Prieks par sasniegto un padarīto ir gan jauniešiem, gan centra vadītājai Velgai, gan ik vienam Ilzeskalna iedzīvotājam.

Pēcpusdiena turpinājās ar interesantu



galda spēļu turnīru. Bija iespēja atcerēties bērnību, nedaudz "palauzīt prātu", kopā draudzīgi pasmaidīt - ja gribam, spējam ikdienu padarīt krāsaināku, interesantāku un pievilcīgāku!

Ilzeskalna pagasta sieviešu biedrības



"Mājupceļš" izveidotā dienas centra "Sniedz roku" darbības un interešu loks jaunajā gadā ir paplašināts un pilnveidots ar vēl nebijušiem brīvā laika pavadīšanas iespēju piedāvājumiem. Ir papildījies aktīvā dzīvesveida cienītāju sen lolots sapnis - Ilzeskalnā ir pašiem sava trenāzīeru zāle. Aprīkojums tika iegādāts konsultējoties ar sporta darba speciālistiem, kuri izvērtēja, tieši kādi trenāzīeri ir vajadzīgākie un atbilstošākie perspektīvajam zāles apmeklētāju kontingentam. Tagad apmeklētājiem ir iespējams cilāt svaru stieņus un hanteles, vingrināt muguras un vēdera muskuļus u.t.t. Īsāk runājot - bez liekiem izdevumiem ir kolosāla iespēja iegūt vingru, trenētu, skaistu ķermeni, uzlabot vispārējo veselības stāvokli. Trenāzīeru zāles tapšanas ideja un tās īstenojums ir Ilzeskalna pagasta sporta darba organizatores Velgas Lāces un sieviešu biedrības "Mājupceļš" kopīgi paveikts darbs visu Ilzeskalna iedzīvotāju labā.



Tradicionālais gada ieskaņas pasākums šogad notika 29.janvārī. Jauno gadu uzsākot, mēs vēl atskatāmies uz iepriekš paveikto un sasniegto, izsakām pateicības tiem, kuri strādājuši visčaklāk. Par drosmi un uzņēmību šoreiz godināti tika pagasta jaunie zemnieki, saimnieki un topošie uzņēmēji:

ALEKSANDRS KRASJUKOVS, GATIS ZVIDRA, JĀNIS RANCĀNS, MATĪSS KŪKOJS, DAGNIJA KOTĀNE, INGUS PATMALNĪKS, ROBERTS KAČKANS, KASPARS LUSTIKS, ANNA UN AINĀRS ZVĪDRI, MĀRIS RŪBEŽNĪKS, INGUS ŠVALBE UN ANITA ZENČENKO, JĀNIS SKUDRIŅŠ, VALDIS ELKSNIS.



Par sadarbību un atbalstu kultūras un sporta pasākumu organizēšanā pateicības saņēma: DAINIS RANCĀNS, ELMĀRS KOTĀNS, PĒTERIS LIVZINIEKS, MĀRIS KOTĀNS, GUNĀRS KRANCĀNS.

Ar skaistām un skanīgām dziesmām visus priecēja grupa "Baltie lāči", atpūtas pasākumā par mūziku rūpējās ansambla "Nakts ekspresis" puīši.



Atraktivu parks - Aizgaviņa Trikmīns Ilzeskalnā. Šogad ziema visai nepatstāvīga, bet tāpēc vien jau nevar izpalikt plānotie jautrības pasākumi. Aizgavēņa aktivitātes Ilzeskalnā vienmēr ir interesantas un saistošas. Šogad, ņemot vērā, ka sniega arī nebija un ik pa brīdim smidzināja lietutiņš, lielākā daļa konkursu un spēļu bija piemērotas telpām. Dažādi intriģējoši nosaukumi piesaistīja apmeklētāju uzmanību. Visiem dalībniekiem bija iespēja piedalīties Mazā vai Lielā Stiprinieka konkursā, rādīt savu prasmi žonglētāja vai šāvēja meistarklasē, aizraujošs bija jautrā bļītkotāja, atjautīgā hokejista un aizrautīgā celtnieka piedāvātais konkurss." Atraktivu parks" bija pozitīvo emociju un labās enerģijas avots gan maziem, gan lieliem. Noslēgumā, kā jau ierasts, garšīgās pankūku vakariņas. Paldies visiem aktīvistiem, atbalstītājiem un līdzjutējiem!



Neapliekamais minimums un nodokļa atvieglojumi

Pieņemti Ministru kabineta noteikumi par diferencēto neapliekamo minimumu Finanšu ministrija informē, ka ar 2016.gada 1.janvāri ir piemērojami Ministru kabineta 2016.gada 5.janvāra noteikumi Nr.1 "Noteikumi par neapliekamā minimuma un nodokļa atvieglojuma apmēru iedzīvotāju ienākuma nodokļa aprēķināšanai", kas nosaka iedzīvotāju ienākuma nodokļa maksātāja:

- minimālo mēneša neapliekamo minimumu (2016.gadam – 75 eiro);
- nodokļa atvieglojuma apmēru par apgādībā esošu personu no 2016.gada – 175 eiro;
- nodokļa maksātāja diferencētā neapliekamā minimuma aprēķināšanas formulu un aprēķinam nepieciešamos lielumus;
- 2016.gadā maksimālais gada neapliekamais minimums ir 1200 eiro gadā jeb 100 eiro mēnesī, gada apliekamā ienākuma apmērs, līdz kuram piemēro maksimālo gada neapliekamo minimumu ir 4560 eiro gadā jeb 380 eiro mēnesī, gada apliekamā ienākuma apmērs, virs kura piemēro tikai minimālo gada neapliekamo minimumu ir 12 000 eiro gadā jeb 1000 eiro mēnesī.

Noteikumi nosaka arī diferencētā neapliekamā minimuma aprēķināšanas un piemērošanas kārtību par nepilnu taksācijas gadu.

Noteikumu pielikumā ir aprakstīti 3 konkrēti piemēri diferencētā neapliekamā minimuma aprēķināšanai par nepilnu taksācijas gadu.

Tiks sašaurināts personu loks, par kurām maksātājs ir tiesīgs piemērot atvieglojumu par apgādībā esošām personām. Turpmāk paredzēts, ka nodokļa atvieglojums tiks attiecināts tikai uz nepilngadīgu bērnu un uz bērnu, kamēr viņš turpina vispārējās, profesionālās, augstākās vai speciālās izglītības iegūšanu, bet ne ilgāk kā līdz 24 gadu vecuma sasniegšanai, aizbildnībā vai aizgādībā esošām personām, kā arī personām (laulāto, vecākiem, vecvecākiem, bērniem, kas sasnieguši 18 gadu vecumu, ja minētās personas nestrādā, tām saskaņā ar normatīvajiem aktiem ir noteikta invaliditāte, kā arī tās nesaņem ar nodokli apliekamus ienākumu vai valsts pensiju.

Saeima atbalsta subsīdiju neaplikšanu

ar nodokli

Saeimā Budžeta un finanšu komisija 4. februārī vienbalsīgi atbalstīja lauksaimnieku iesniegtos grozījumus likumā "Par uzņēmuma ienākuma nodokli", kas paredz, ka arī 2017. un 2018. gadā lauksaimniekiem piešķirtās subsīdijas – valsts atbalsts lauksaimniecībai vai Eiropas

Savienības atbalsts lauksaimniecībai un lauku attīstībai, netiks apliktas ar uzņēmuma ienākuma nodokli.

.....

1.martā sākas Gada ienākumu deklarācijas iesniegšana

Valsts ieņēmumu dienests (VID) atgādina, ka šī gada 1.martā sākas Gada ienākumu deklarācijas iesniegšana gan tiem nodokļu maksātājiem, kam tas jādara obligāti, gan tiem, kuri to vēlas darīt brīvprātīgi, lai saņemtu pārmaksāto iedzīvotāju ienākuma nodokli par attaisnotajiem izdevumiem. VID aicina ikvienu nodokļu maksātāju iesniegt deklarāciju elektroniski, izmantojot VID elektroniskās deklarēšanas sistēmu (EDS), jo tas ir daudz ērtāk, ātrāk un vienkāršāk!

.....

Mājas (istabas) dzīvnieku reģistrācijas kārtību nosaka [Ministru kabineta noteikumi Nr.491](#):

Reģistrācijas nosacījumi:

- 1. Sunim jābūt mikročipētam un ar pasi.
- 2. Reģistrētam datu bāzē, ja suns tiek izvests ārpus valsts robežām vai piedalās izstādēs.
- 3. Suņa reģistrācija ir maksas pakalpojums.
- 4. **No 2015. gada 1. jūlija suņa īpašnieks (turētājs) suņa atsavināšanas gadījumā nodrošina**, lai sunim tiktu implantēta mikroshēma un tas tiktu reģistrēts datubāzē uz atsavinātāja vārda (izņemot suni, kas tiek atsavināts pastāvīgai turēšanai ārvalstīs - norāda tikai valsti).
- 5. **No 2016. gads 1. jūlija** ir noteikta **obligāta** suņu reģistrēšana centrālajā datu bāzē

Cienījamie Ilzeskalna pagasta dzīvokļu un māju īpašnieki, ūdens patērētāji!

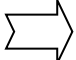
Ir pagājuši kārtējie 4 gadi (kopā 8 gadi), kad pēc MK noteikumiem jāveic ūdens skaitītāju sertifikācija jeb pārbaude, vai jāuzstāda jauni.

Mūsu ciemā ūdens uzskaites sistēmai ir 8 gadi, tāpēc tā būs nedaudz jāuzlabo. 2016 gads būs masveidīgs ūdens skaitītāju pārbaudes periods, kad jums beigsies skaitītāja darbības termiņš, pēc kura ūdens skaitītājs tiks uzskatīts par nederīgu. Tādēļ, nākošā uzskaites periodā, uzstādot pārbaudītos vai jaunus ūdens skaitītājus, būs stingri jāievēro Rēzeknes novada domes 2012. gada 1. marta noteikums Nr.7

Pēc ūdens skaitītāja uzstādīšanas ievērot pieslēguma shēmu ar visiem elementiem, kuri tur norādīti. Savādāka ūdens skaitītāja uzstādīšanas shēma netiks pieņemta ekspluatācijā, tas ir, noplobēta, un netiks sastādīts akts. Tas nozīmē, ka ūdens skaitītāja rādījumi netiks ņemti vērā un apmaksā par patērēto ūdeni tiks rēķināti no mājas kopējā skaitītāja daļot uz iedzīvotājiem.

Arī dažādu strīdu gadījumā citāda uzstādītā ūdens skaitītāja shēma netiks ņemta vērā, tiks uzskatīts, ka nav skaitītāja.

Pareiza ūdens skaitītāja uzstādīšanas shēma

Ilzeskalna ciematā ūdens skaitītāji tika  uz-

stādīti pirms Rēzeknes novada noteikumiem Nr.7.2012.g.1.marts, un galvenās kļūdas ir:

- 1) nav vienvirziena vārsta,
- 2) nav rupjā filtra pirms skaitītāja,
- 3) skaitītāja novietojums nav horizontāls,
- 4) citviet grūta piekļuve

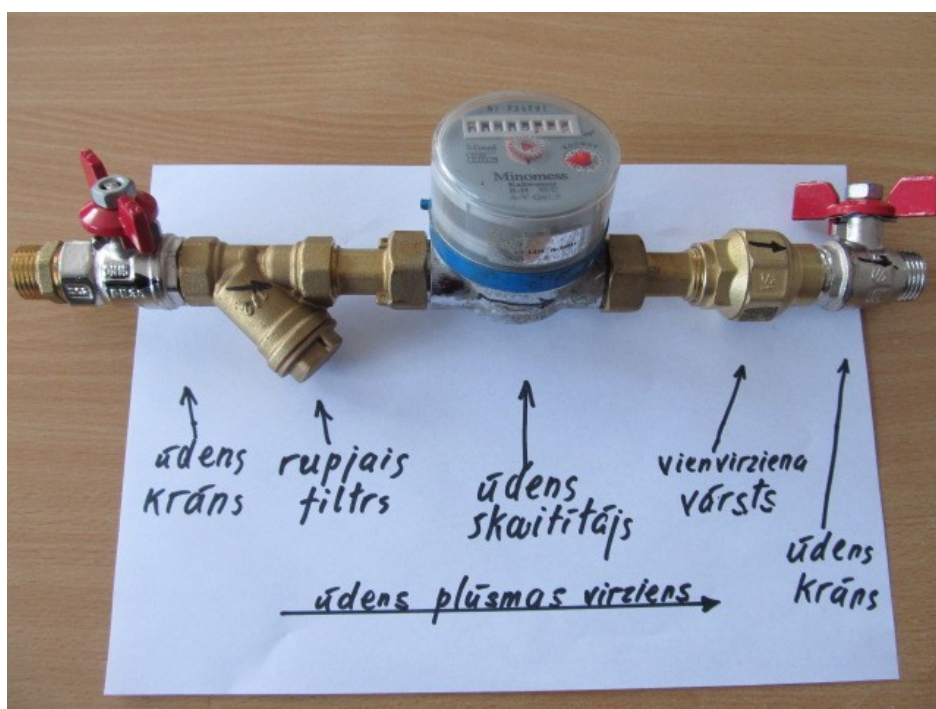
Pārbaudiet savu ūdens skaitītāju derīguma termiņus, lai tie būtu derīgi uzskaitēi. Arī tiem skaitītājiem, kuriem nav beidzies darbības termiņš, būtu vēlams sakārtot ūdens skaitītāja uzstādīšanas shēmu, jo strīdu gadījumā šo skaitītāju rādījumus neņems vērā.

Tarifi pagaidām nav mainīti - tas ir, ūdens 0,94 eur/m³, notekūdens 0,90 eur/m³, sadzīves atkritumi 1.84 eur/m³

Pielikumā apstiprināta ūdens skaitītāja uzstādīšanas shēma

Neskaidrību gadījumā zvanīt: 29197740

Ar cieņu un sadarbību komunālais saimniecības pārzinis J.Gailums



PAVISAM NOPIETNI! *Ilzeskalna pagasta pārvalde kārtējo reizi atgādina un informē*, ka Rēzeknes novada pašvaldība organizē, koordinē un kontrolē sadzīves atkritumu apsaimniekošanu, tajā skaitā bīstamo atkritumu apsaimniekošanu, saskaņā ar Rēzeknes novada pašvaldības 2010. gada 19. augusta saistošajiem noteikumiem Nr. 38 "Par sadzīves atkritumu apsaimniekošanu Rēzeknes novadā".

Saskaņā ar minētajiem noteikumiem un vienošanos par atkritumu apsaimniekošanu, ikvienam Rēzeknes novada nekustamā īpašuma īpašniekam, valdītājam vai lietotājam ir pienākums noslēgt līgumu ar atkritumu apsaimniekotāju – SIA "ALAAS", juridiskā adrese: "Križevņiki 2", Križevņiki, Ozolaines pagasts, Rēzeknes novads, LV 4633 (biroja adrese: Zilupes iela 50, Rēzekne, LV 4601. Kontakti: 64667440, 64605452. Līgumu neesamības gadījumā lūdzam nekavējoties sazināties ar atkritumu apsaimniekotāju SIA "ALAAS" un noslēgt līgumu par atkritumu izvešanu.

Brīdinājums! Sākot ar 01.03.2016. tiks apsekoti īpašumi, noskaidroti to īpašnieki, valdītāji un lietotāji, kā arī tiks noskaidrota informācija par līgumu esamību ar atkritumu apsaimniekotāju. Līgumu neesamības gadījumā pilnvarotas personas sastādīs administratīvo pārkāpumu protokolus par sadzīves atkritumu radītāja nepiedalīšanos pašvaldības organizētajā sadzīves atkritumu savākšanā un nosūtīs šos protokolus

Rēzeknes novada Administratīvajai komisijai. Saskaņā ar Saistošo noteikumu Nr. 38 punktu Nr.42 par Saistošo noteikumu pārkāpšanu, tajā skaitā līgumu neslēgšanu, fiziskas un juridiskas personas saucamas pie administratīvās atbildības, bet saskaņā ar Latvijas Administratīvo pārkāpumu kodeksa 75.panta otro daļu par minēto pārkāpumu Administratīvā komisija var uzlikt naudas sodu fiziskām personām no 70 līdz 700 euro, bet juridiskām personām – no 430 līdz 1400 euro.

Aicinām aktīvi piedalīties pašvaldības organizētajā sadzīves atkritumu savākšanā atbilstoši iepriekš minētajiem normatīvajiem aktiem un noslēgt līgumus ar atkritumu apsaimniekotāju, lai novērstu nelabvēlīgas sekas un administratīvo lietvedību uzsākšanu.

Sakarā ar to, ka daudziem cilvēkiem ir problemātiski nokļūt Rēzeknē uz Zilupes ielu 50, noslēgt līgumu ar ALAAS var arī pagasta pārvaldē,

Šeit fiziskas vai juridiskas personas dati tiks ierakstīti attiecīgajā līguma formā un abi eksemplāri būs aizvesti uz ALAAS, lai apstiprinātu, tad 1 eks. parakstīts tiks atdots atpakaļ personai, kas grib noslēgt līgumu.

Cienījamie Ilzeskalna pagasta zemes nomnieki!

Sakarā ar to, ka daudziem nomniekiem 2016.gadā beidzas zemes nomas līguma darbības termiņš, lūgums sekot savu līgumu derīguma termiņam un laicīgi ierasties pagasta pārvaldē, lai uzrakstītu iesniegumu par nomas līguma termiņa pagarināšanu, pretējā gadījumā nomas līgums tiks pārtraukts un zeme iznomāta citai personai.

Jauniešiem.

No 03.03. sākusies darba devēju pieteikumu pieņemšana skolēnu vasaras nodarbinātības pasākumam. Labā ziņa ir tāda, ka šogad nebūs problēmu iesaistīt skolēnus, kurus vēlas nodarbināt darba devējs, jo skolēni varēs reģistrēties līdz pat augusta vidum...

Pieteikumā obligāti jānorāda darba vadītājs, atbildīgā persona, mēnesis, profesija, profesijas kods, skolēnu skaits attiecīgajā profesijā attiecīgajā mēnesī, darba vietas adrese, darba alga (BRUTO). Obligāti jāiesniedz paraksta tiesību apliecinājošs dokuments un skolēna darba pienākumu apraksts (pieteikuma pielikumi).

LAD informē:

Sākot ar 2016. gadu, pieteikties uz platību maksājumiem varēs tikai elektroniski, izmantojot LAD Elektroniskās pieteikšanās sistēmu (EPS).

Lai varētu lietot šo sistēmu un iesniegt tajā platību iesniegumu, vispirms jānoslēdz līgums par LAD EPS pakalpojumu izmantošanu. Līguma noslēgšanai vajadzīga aktīva klienta e-pasta adrese.

Līgumi pieejami pagastu pārvaldēs, LAD mājaslapā www.lad.gov.lv izvēlnē "Kā klūt par EPS lietotāju" un klientu apkalpošanas centros, kā arī pie pagastu un novadu konsultantiem.

EPS līgumi jāaizpilda 2 eksemplāros un jānogādā LAD.

Vēlams to izdarīt līdz marta beigām.

Kad sāksies platību maksājumu iesniegšana EPS, LAD organizēs praktiskās mācības lauksaimniekiem par EPS lietošanu un pieteikšanos platību maksājumiem elektroniski. Klientiem platību maksājumu iesniegumu 2016.gadā ir iespējams:

1. Aizpildīt un iesniegt EPS pašam;
2. Izmantot LAD sniegtās konsultācijas pagastu pārvaldēs/centros, Austrumlatgales RLP telpās Br. Skrindu ielā 11, Rēzeknē, tālr. 64625114.
3. Izmantot Latvijas lauku konsultāciju un izglītības centra pakalpojumus, pagastu konsultantu sniegtos pakalpojumus u.c.

Lai veiksmīgi noritētu klientu apkalpošana/iesniegumu iesniegšana, izmantojot EPS, pretendentiem pagastu pārvaldēs noteikti jāierodas ar:

1. piešķirto EPS lietotājvārdu un paroli;
2. iepriekšējā gada platību maksājumu iesnieguma kopiju;
3. apsaimniekoto platību kadastra numuriem;
4. informāciju kā platības tiks apsaimniekotas 2016.gadā. **Informācija pa tālruni 64625114, 64605826 vai 27876665.**

Pieteikties platību maksājumiem, iesniedzot Vienoto iesniegumu, varēs no šī gada 11.aprīļa līdz 23.maijam. Lai sniegtu visu nepieciešamo atbalstu lauksaimniekiem, Lauku atbalsta die-

nesta Austrumlatgales reģionālā lauksaimniecības pārvalde (LAD ALRLP), pagastos sniegs klātienē konsultācijas un palīdzēs klientiem aizpildīt pieteikumus elektroniski.

Ilzeskalna pagasta bibliotēkā

LAD darbinieki klientus pieņems

29.04.2016. no plkst.9.00

12.05.2016. no plkst.9.00

Atcerieties, ka līdz šī gada 1.aprīlim Elektroniskajā pieteikšanās sistēmā (EPS) ir iespējams iesniegt lauku bloku un ainavu elementu precizēšanas pieprasījumus 2016.gada Platību maksājumu sezonai.

Lauku bloku precizēšana ir jāveic, ja LAD lauku bloku kartē zemei, kuru lauksaimnieks apstrādā:

- nav uzrādīts lauku bloks;
- situācija LAD lauku bloku kartē un dabā atšķiras, piem., dabā ir izrakts dīķis, uzcelta ēka, izcirsti krūmi, sakopta platība;
- ja platība šobrīd ir labā lauksaimniecības stāvoklī, bet tā nav iekļauta LAD lauku blokos. Ainavu elementi ir viens no veidiem, kā nodrošināt zaļināšanas prasību izpildi. Ainavu elementu precizēšanas pieprasījums jāiesniedz LAD, ja kadastrā Lauku reģistra ģeogrāfiskajā informācijas sistēmā, kurā LAD ir izveidojis ainavu elementu slāni ar iekļautiem dīķiem, koku, krūmu grupām:
- nav norādīts dabā esošs ainavu elements (dīķis vai koku, krūmu grupa);
- ir norādīts neatbilstoša lieluma vai izvietojuma ainavu elements.

Ja situācija LAD lauku bloku karšu slānī atbilst situācijai dabā un nav nepieciešams veikt izmaiņas ainavu elementiem, tad lauku bloku precizēšanas pieprasījums nav jāiesniedz. Ar aktuālo LAD lauku bloku karšu slāni iespējams iepazīties, izmantojot saiti – <http://karte.lad.gov.lv/>

Informācija LAD, nosūtot e-pastu: eps@lad.gov.lv vai zvanot pa tālruni 67027843 vai 27876161.



SVEICIENS JANVĀRA JUBILĀRIEM!

50 gadu jubilejā sveicam

MARINU DERVINIECI

55 gadu jubilejā sveicam

REŅU GAILUMU



70 gadu jubilejā sveicam

ANTONU GLEIZDU

80 gadu jubilejā sveicam

AFANASIJU KRASIĻŅIKOVU



SVEICIENS FEBRUĀRA JUBILĀRIEM!



50 gadu jubilejā sveicam

DAINI ZVĪDRI

55 gadu jubilejā sveicam

ANDRI GRIŠULI

60 gadu jubilejā sveicam

VERONIKU KECNERI

NADEŽDU MIVRENIKU

JĀNI BEREZOVSKI



65 gadu jubilejā sveicam

PJOTRU TARASOVU

70 gadu jubilejā sveicam

NELLIJU ŅUKŠU

75 gadu jubilejā sveicam

LUCIJU ANČUPĀNI

80 gadu jubilejā sveicam

IRĒNU LAIZĀNI



P Ē D Ē J Ā C E Ļ Ā P A V A D O T . . .

2015.gada decembra beigās, 2016.gada janvārī un februārī mūžībā aizgājuši:

ANTONS ŽUKOVSKIS (dzimis1928.gadā)

FRANCISKA ŪZULNIKA (dzimusi 1932.gadā)

BRONISLAVA ŽOGOTA (dzimusi 1928.gadā)

ĒVALDS KRAVAĻS (dzimis1939.gadā)

VERONIKA SPRUKTE (dzimusi 1924.gadā)

MAGDALENA PUJATE (dzimusi 1949.gadā)

APEINĀNE GENOVEFA (dzimusi 1936.gadā)

ROBERTS PUJATS (dzimis1972.gadā)



Man palikuši tavi vārdi,

Man palikusi tava sirds,

Un liekas, ka ikvienā zvaigznē

Vēl tavas acis pretī mirdz.”

(M. Jansone.)