



RĒZEKNES NOVADA DOME

REĢ.NR.90009112679

Atbrīvošanas aleja 95A, Rēzekne, LV – 4601,

Tel. 646 22238; 646 22231, Fax. 646 25935,

E-pasts: info@rezeknesnovads.lv

Informācija internetā: <http://www.rezeknesnovads.lv>

Saistošie noteikumi

Rēzeknē

2015.gada 19.martā

Nr.50

APSTIPRINĀTI

Rēzeknes novada domes

2015.gada 19.marta sēdē

(protokols Nr.6, 1.§)

ar precizējumiem

Rēzeknes novada domes

2015.gada 7.maija sēdē

(protokols Nr.10, 2.§)

ar grozījumiem

Rēzeknes novada domes

2018. gada 7.jūnija sēdē

(protokols Nr.13, 2.§)

SPĒKĀ NEESOŠI

SPĒKĀ NEESOŠI

SPĒKĀ NEESOŠI

Rēzeknes novada domes

2019.gada 21.marta sēdē

(protokols Nr.7, 7.§)

ar precizējumiem

Rēzeknes novada domes

2019.gada 18.aprīļa sēdē

(protokols Nr.9, 9.§)

ar grozījumiem

Rēzeknes novada domes

2019.gada 21.novembra sēdē

(protokols Nr.26, 5.§)

„Par Rēzeknes novada simboliku un tās izmantošanu”

Izdoti saskaņā ar likuma „Par pašvaldībām”

21.panta pirmās daļas 7.punktu,

43.panta trešo daļu

likuma “Par nodokļiem un nodevām”

12.panta pirmās daļas 9.punktu

(ar grozījumiem, kas izdarīti ar Rēzeknes novada pašvaldības

2018.gada 7.jūnija saistošajiem noteikumiem Nr.16, kas stājās spēkā 2018.gada 14.jūnijā)

I. Vispārīgie jautājumi

1. Šie saistošie noteikumi (turpmāk - Noteikumi) nosaka Rēzeknes novada simboliku, tās izgatavošanas un izmantošanas kārtību.

SPĒKĀ NEESOŠI

SPĒKĀ NEESOŠI

SPĒKĀ NEESOŠI

2. Rēzeknes novada simbolika (turpmāk - Simbolika) ir ģerbonis, karogs, himna un logotips. *(ar grozījumiem, kas izdarīti ar Rēzeknes novada pašvaldības 2018.gada 7.jūnija saistošajiem noteikumiem Nr.16, kas stājās spēkā 2018.gada 14.jūnijā)*
3. Simbolikas attēliem jāatbilst simbolu heraldiskajam aprakstam, kas apstiprināts Valsts Heraldikas komisijā, kā arī pamatā jāsakrīt ar attēliem noteikumu pielikumos.

II. Simbolikas apraksts

4. Rēzeknes novada ģerboņa heraldiskais apraksts (1.pielikums):
 - 4.1. zaļā laukā zelta vārpu jumis, augšā sudraba kamols; zelta pavedienapmale;
 - 4.2. ģerboņa krāsas ir: sudraba - Pantone 877C, zaļa - Pantone 340C, zelts - Pantone 873C, melnā krāsa - Black 100 %;
 - 4.3. ģerboņa melnbaltajā versijā ir kontūrzīmējums (2.pielikums).
5. Rēzeknes novada karoga apraksts (3.pielikums):
 - 5.1. Rēzeknes novada karogs ir taisnstūra formas audums ar vienāda platuma horizontālām joslām; augšējā josla ir balta - Pantone White, apakšējā – zaļa - Pantone 368 C;
 - 5.2. karoga platums attiecībā pret augstumu 1: 2;
 - 5.3. karogs izgatavojams šādos lielumos 100 cm x 200 cm;
 - 5.4. karogā attēlots Rēzeknes novada ģerbonis lielumā 65 cm x 80 cm, kas izvietots ar nobīdi uz kreiso pusi 10 cm x 35 cm x 10 cm
 - 5.5. galda karodziņa maksimālie izmēri - 14 x 28 cm, tā proporcijas un apraksts atbilst Rēzeknes novada karoga proporcijām un aprakstam.
6. Rēzeknes novada himna - „Himna dzimtam novadam” (4.pielikums), kā viens no novada simboliem, radīta, lai veicinātu Rēzeknes novada lokālpatriotismu, novada vienotību un atpazīstamību. Himnas vārdu un mūzikas autors Normunds Zušs.
 - 6.1. himna izpildāma latviešu valodā (var arī latgaliešu valodā). Himnu var atskaņot arī instrumentālā izpildījumā.
 - 6.2. izpildot himnu, tās tekstam un mūzikai jāatbilst tekstam un mūzikai, kas apstiprināti ar šiem noteikumiem;
 - 6.3. himna izpildāma pašvaldības (pašvaldības iestāžu) rīkoto pasākumu laikā, atklājot svinīgus pasākumus; himnu var izpildīt arī citu sabiedrisku pasākumu laikā, nodrošinot svinīgus apstākļus;
 - 6.4. sabiedriskos pasākumos novada himnas izpildījuma laikā klātesošie stāv kājās, vīrieši noņem cepures.
- 6.¹ Rēzeknes novada logotips ir izveidots kā viens no novada simboliem (5.pielikums), lai veicinātu novada atpazīstamību Latvijā un ārvalstīs. Logotipa autore ir māksliniece Daina Salmiņa. *(ar grozījumiem, kas izdarīti ar Rēzeknes novada pašvaldības 2018.gada 7.jūnija saistošajiem noteikumiem Nr.16, kas stājās spēkā 2018.gada 14.jūnijā)*

III. Simbolikas lietošanas vispārējie nosacījumi

7. Simboliku lieto šajos noteikumos un citos normatīvajos aktos noteiktajos gadījumos un kārtībā, garantējot pienācīgu cieņu pret tiem.
8. Ģerboņa attēla un logotipa lietošana: *(ar grozījumiem, kas izdarīti ar Rēzeknes novada pašvaldības 2018.gada 7.jūnija saistošajiem noteikumiem Nr.16, kas stājās spēkā 2018.gada 14.jūnijā)*
 - 8.1. Rēzeknes novada pašvaldībai ir ekskluzīvas tiesības izmantot Rēzeknes novada ģerboni un logotipu, kā arī to atsevišķu elementu attēlus; *(ar grozījumiem, kas izdarīti ar Rēzeknes novada pašvaldības 2018.gada 7.jūnija saistošajiem noteikumiem Nr.16, kas stājās spēkā 2018.gada 14.jūnijā)*
 - 8.2. Rēzeknes novada ģerboni attēlo: Rēzeknes novada pašvaldības zīmogā, pašvaldības iestāžu zīmogos, uz pašvaldības iestāžu (uzņēmumu) veidlapām, uz domes deputātu un pašvaldības darbinieku apliecībām, vizītkartēm, uz pašvaldības apbalvojumiem un citiem pašvaldības oficiāliem dokumentiem, kā

arī izvieto uz pašvaldības iestāžu un izkārtnēm, dienesta telpās un pašvaldībai piederošiem transporta līdzekļiem, iespaiddarbos un uz reprezentācijas materiāliem, informatīvajā izdevumā „Rēzeknes novada ziņas”;

- 8.3. Rēzeknes novada pašvaldības iestādes drīkst lietot ģerboņa attēlus to rīkotajos pasākumos;
- 8.4. ģerboņa un logotipa attēlu drīkst lietot citu novadā esošu publisko un privāto institūciju un privātpersonu telpās un teritorijās; *(ar grozījumiem, kas izdarīti ar Rēzeknes novada pašvaldības 2018.gada 7.jūnija saistošajiem noteikumiem Nr.16, kas stājās spēkā 2018.gada 14.jūnijā)*
- 8.5. ģerboņa un logotipa attēlu drīkst lietot dekoratīvos nolūkos. Šādā gadījumā tam saglabājas Rēzeknes novada simbola statuss; *(ar grozījumiem, kas izdarīti ar Rēzeknes novada pašvaldības 2018.gada 7.jūnija saistošajiem noteikumiem Nr.16, kas stājās spēkā 2018.gada 14.jūnijā)*
- 8.6. saskaņā ar Rēzeknes novada domes lēmumu var atļaut lietot ģerboņa attēlu arī citos gadījumos, kas nav paredzēti šajos noteikumos;
- 8.7. logotipu var lietot uz drukātajiem, tipogrāfiski iespiestajiem izdevumiem, elektroniskajos, video un reklāmas materiālos; *(ar grozījumiem, kas izdarīti ar Rēzeknes novada pašvaldības 2018.gada 7.jūnija saistošajiem noteikumiem Nr.16, kas stājās spēkā 2018.gada 14.jūnijā)*
- 8.8. logotipu uz suvenīriem, tipogrāfiski iespiestajiem izdevumiem var lietot arī zelta un sudraba krāsā. *(ar grozījumiem, kas izdarīti ar Rēzeknes novada pašvaldības 2018.gada 7.jūnija saistošajiem noteikumiem Nr.16, kas stājās spēkā 2018.gada 14.jūnijā)*

9. Karoga lietošana:

- 9.1. pastāvīgi - mastā pie Rēzeknes novada pašvaldības ēkas;
- 9.2. pašvaldības izsludinātajos publiskajos un citos svinīgajos pasākumos - pie Rēzeknes novada pašvaldības iestāžu ēkām;
- 9.3. pēc brīvas gribas - valsts svētkos un atceres dienās kopā ar Latvijas valsts karogu, tam labajā pusē, skatoties virzienā pret ēkas fasādi, pašvaldības publiskajos pasākumos, tautas, reliģiskajos un ģimenes svētkos, atceres dienās un citos gadījumos;
- 9.4. sēru dienās karogs lietojams tādā kārtībā, kāda noteikta Latvijas valsts karogam;
- 9.5. telpās karogu lieto tam īpaši paredzētā goda vietā. Ja to lieto kopā ar Latvijas valsts karogu - no tā labajā pusē;
- 9.6. karogu aizliegts lietot:
 - 9.6.1. pie ēkām, kas ir avārijas stāvoklī, kurās tiek veikts kapitālais remonts, kam tiek remontēta fasāde (izņemot pašvaldības administrācijas ēku);
 - 9.6.2. citās nepiemērotās vietās (pie saimniecības ēkām, nesakoptās teritorijās) un nepiemērotos apstākļos;
 - 9.6.3. ja karogs bojāts, nekvalitatīvi izgatavots, izbalējis;
- 9.7. proporcionāli samazinātu galda karogu oficiālu tikšanos laikā novieto uz galda priekšā un pa labi tās Rēzeknes novada pašvaldības amatpersonas, kura vada sarunas;
- 9.8. karogu drīkst izvietot novadā esošu publisko un privāto institūciju un privātpersonu telpās un teritorijās;
- 9.9. karoga attēlu drīkst lietot dekoratīvos nolūkos. Šajā gadījumā tam saglabājas Rēzeknes novada simbola statuss;
- 9.10. uz karoga masta un kāta izgatavošanu attiecas Ministru kabineta noteiktās prasības.

10. Aizliegts lietot Rēzeknes novada ģerboņa un karoga attēlu kā preču vai pakalpojumu zīmi.

- 10.¹. Aizliegts lietot izmainītu Rēzeknes novada logotipa grafisko attēlu. *(ar grozījumiem, kas izdarīti ar Rēzeknes novada pašvaldības 2018.gada 7.jūnija saistošajiem noteikumiem Nr.16, kas stājās spēkā 2018.gada 14.jūnijā)*

IV. Simbolikas izmantošana komerciālos nolūkos

11. Simboliku drīkst izmantot komerciāliem mērķiem juridiskas un fiziskas personas atribūtikas, suvenīru, rūpniecības, pārtikas, sadzīves u.tml. priekšmetu noformēšanā un ražošanā, nosaukumos vai noformējumos, t.sk. internetā, tikai ar Rēzeknes novada pašvaldības atļauju.
- 11.¹. Rēzeknes novada logotipu komerciāliem mērķiem drīkst lietot uz kancelejas precēm, suvenīriem, dāvanām un iesaiņojumiem, kā arī citiem izstrādājumiem, kuriem ir vizuāli estētisks izskats un tie atbilst noteiktiem kvalitātes kritērijiem, ja ir saņemta Rēzeknes novada pašvaldības atļauja. *(ar grozījumiem, kas izdarīti ar Rēzeknes novada pašvaldības 2018.gada 7.jūnija saistošajiem noteikumiem Nr.16, kas stājās spēkā 2018.gada 14.jūnijā)*
12. Saskaņojot ar Attīstības plānošanas nodaļu, simboliku drīkst izmantot gadījumos, kad to atveido ierobežotā apjomā bezpeļņas nolūkos, t.i., personiskām vajadzībām, sporta un mācību nolūkos, bibliotēkās, muzejos un arhīvos, kā arī informatīviem mērķiem. *(ar grozījumiem, kas izdarīti ar Rēzeknes novada pašvaldības 2018.gada 7.jūnija saistošajiem noteikumiem Nr.16, kas stājās spēkā 2018.gada 14.jūnijā)*
13. Simboliku reklāmās, izkārtnēs, plakātos, sludinājumos un citos informatīvos materiālos var izmantot tikai ar Rēzeknes novada pašvaldības atļauju.
14. Atļaujas saņemšanai pašvaldībā jāiesniedz šādi dokumenti:
- 14.1. iesniegums;
 - 14.2. juridiskām personām - reģistrācijas apliecības kopija vai fiziskām personām - Valsts ieņēmuma dienesta izsniegta saimnieciskās darbības reģistrācijas apliecība, ja persona reģistrējusies kā saimnieciskās darbības veicējs;
 - 14.3. izstrādājuma skice un etalona paraugs;
 - 14.4. izmantošanas mērķa apraksts.
15. Iesniegumus par simbolikas izmantošanu izskata un atļauju izsniedz vai atteikumu izsniegt atļauju sagatavo (turpmāk - Atļauja) Attīstības plānošanas nodaļa. Atteikumu izsniegt atļauju vai atļauju paraksta Rēzeknes novada pašvaldības izpilddirektors.
16. Atļauja saņemama pēc pašvaldības nodevas nomaksas. Šo noteikumu 12.punktā noteiktajos gadījumos pašvaldības nodeva nav jāmaksā.
17. Atļaujas derīguma termiņš ir divi gads.
18. Nodevas likme par simbolikas izmantošanu katram izgatavojuma veidam tiek noteikta atbilstoši pašvaldības saistošajiem noteikumiem „Par Rēzeknes novada pašvaldības nodevām”
19. Tirdzniecības uzņēmumiem, pieņemot realizācijā izstrādājumus ar simboliku, jāpieprasa no ražotāja pašvaldības atļaujas kopija, kam jāatrodas glabāšanā tirdzniecības uzņēmumā.
20. Lietojot Rēzeknes novada ģerboni un karogu, neatkarīgi no izmēriem, tiem precīzi proporcionāli jāatbilst apstiprinātajam etalonparaugam.
21. Simbolikas krāsas poligrāfijai tiek noteiktas saskaņā ar Valsts Heraldikas komisijas apstiprinātajiem krāsu kodiem.

V. Atbildība par simbolikas lietošanu

22. Par simbolikas izmantošanas un lietošanas noteikumu pārkāpšanu, necieņas izrādīšanu vai simbolikas zaimošanu vainīgās personas tiek sauktas pie administratīvās atbildības.
23. Par šajos saistošajos noteikumos minēto prasību pārkāpumiem piemērojams sods:
- 23.1. fiziska persona - brīdinājums vai naudas sods līdz septiņdesmit naudas soda vienībām,
 - 23.2. juridiska persona - brīdinājums vai naudas sods līdz divi simti astoņdesmit naudas soda vienībām.

- (saistošo noteikumu punkts ar grozījumiem, kas izdarīti ar Rēzeknes novada pašvaldības 2019.gada 21.novembra saistošajiem noteikumiem Nr.59, kas stājās spēkā 2020.gada 1.jūlijā)
24. Svītrots ar grozījumiem, kas izdarīti ar Rēzeknes novada pašvaldības 2019.gada 21.novembra saistošajiem noteikumiem Nr.59, kas stājās spēkā 2020.gada 1.jūlijā.
25. Svītrots ar grozījumiem, kas izdarīti ar Rēzeknes novada pašvaldības 2019.gada 21.novembra saistošajiem noteikumiem Nr.59, kas stājās spēkā 2020.gada 1.jūlijā.
26. Administratīvā pārkāpuma procesu par šo saistošo noteikumu pārkāpumiem līdz administratīvā pārkāpuma lietas izskatīšanai veic šādas amatpersonas: (ar grozījumiem, kas izdarīti ar Rēzeknes novada pašvaldības 2019.gada 21.novembra saistošajiem noteikumiem Nr.59, kas stājās spēkā 2020.gada 1.jūlijā)
- 26.1. Svītrots ar grozījumiem, kas izdarīti ar Rēzeknes novada pašvaldības 2019.gada 21.novembra saistošajiem noteikumiem Nr.59, kas stājās spēkā 2020.gada 1.jūlijā;
- 26.2. Rēzeknes novada pašvaldības izpilddirektors, iestāžu - pagastu apvienību - un to struktūrvienību - pagastu pārvalžu - vadītāji. (ar grozījumiem, kas izdarīti ar Rēzeknes novada pašvaldības 2019.gada 21.marta saistošajiem noteikumiem Nr.34, kas stājās spēkā 2019.gada 4.jūnijā)
27. Administratīvā pārkāpuma lietu izskata pašvaldības administratīvā komisija. Administratīvās komisijas lēmumu var pārsūdzēt rajona (pilsētas) tiesā. (ar grozījumiem, kas izdarīti ar Rēzeknes novada pašvaldības 2019.gada 21.novembra saistošajiem noteikumiem Nr.59, kas stājās spēkā 2020.gada 1.jūlijā)
28. Par saistošo noteikumu pārkāpšanu iekasētā soda nauda tiek ieskaitīta Rēzeknes novada pašvaldības budžetā.
29. Administratīvais sods vainīgās personas neatbrīvo no pienākuma atlīdzināt šo noteikumu pārkāpšanas rezultātā nodarītos zaudējumus.

VI. Noslēguma jautājums

30. Rēzeknes novada ģerbonī saturošus priekšmetus, ja tādi izgatavoti līdz šo saistošo noteikumu spēkā stāšanās dienai, bez saskaņošanas ar novada pašvaldību atļauts izmantot (realizēt) līdz 2018.gada 1.jūnijam. (ar grozījumiem, kas izdarīti ar Rēzeknes novada pašvaldības 2018.gada 7.jūnija saistošajiem noteikumiem Nr.16, kas stājās spēkā 2018.gada 14.jūnijā)

Domes priekšsēdētājs

M.Švarcs

1.Pielikums
Rēzeknes novada pašvaldības
2015.gada 19.marta
saistošajiem noteikumiem Nr.50

Rēzeknes novada ģerboņa attēls



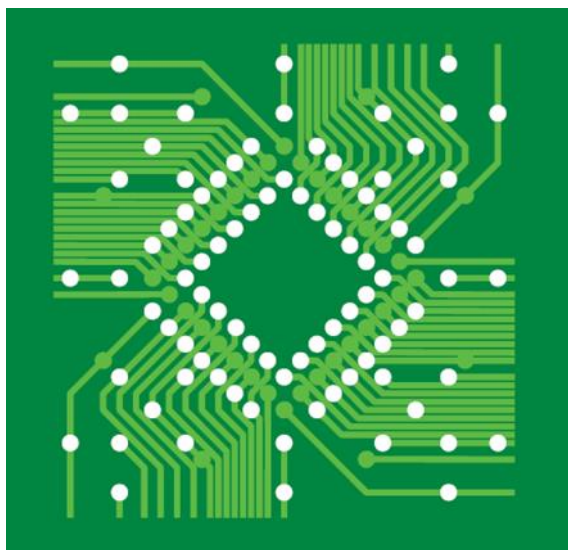
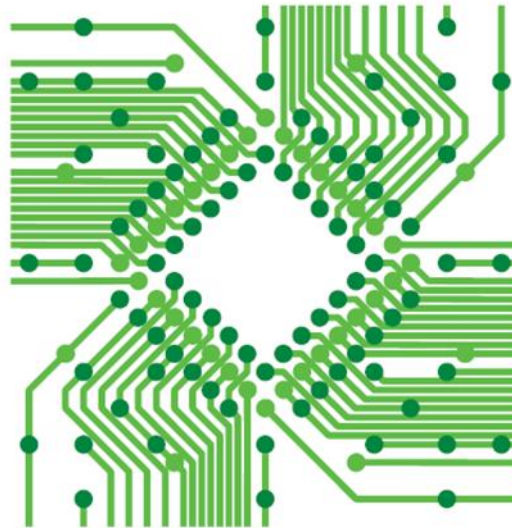
Rēzeknes novada ģerboņa kontūrzīmējums



Rēzeknes novada karogs



Rēzeknes novada logotipa attēls



Pilns apraksts par Rēzeknes novada logotipa lietošanu atrodams “Rēzeknes novada identitātes grāmatā” <http://rezeknesnovads.lv/rezeknes-novads/novada-identitates-gramata/>