



# RĒZEKNES NOVADA DOME

REG.NR.90009112679

Atbrīvošanas aleja 95A, Rēzekne, LV – 4601,

Tel. 646 22238; 646 22231, Fax. 646 25935,

e-pasts: [info@rezeknesnovads.lv](mailto:info@rezeknesnovads.lv)

Informācija internetā: <http://www.rezeknesnovads.lv>

## APSTIPRINĀTI

Rēzeknes novada domes

2023.gada 1.jūnija sēdē

Lēmums Nr.670 (protokols Nr.12, 29.§)

**Nekustamā īpašuma “Lūznavas muižas apbūve” būves “Mācību mehāniskās darbnīcas” ar kadastra apzīmējumu 7868 002 0113 003 Pils ielā 4A, Lūznāvē, Lūznavas pagastā, Rēzeknes novadā telpu nomas tiesību saimnieciskajai darbībai**

### IZSOLES NOTEIKUMI

#### 1. Vispārīgie noteikumi

- 1.1. Mutiskās izsoles noteikumi (turpmāk - Noteikumi) ir sagatavoti saskaņā ar Ministru kabineta 2018.gada 20.februāra noteikumiem Nr.97 „Publiskas personas mantas iznomāšanas noteikumi” nekustamā īpašuma “Lūznavas muižas apbūve” (kadastra Nr. 7868 002 0113) būves “Mācību mehāniskās darbnīcas” ar kadastra apzīmējumu 7868 002 0113 003 Pils ielā 4A, Lūznāvē, Lūznavas pagastā, Rēzeknes novadā, LV - 4627, telpas: Nr.1 ar kopējo platību 143,9 m<sup>2</sup>, un tām piesaistītās zemes vienības ar kadastra apzīmējumu 7868 002 0113 daļas 0.04 ha platībā, (turpmāk – Izsoles objekts) nomas tiesību izsolei.
- 1.2. Izsoles objekta iznomātājs – Rēzeknes novada pašvaldība.
- 1.3. Nomas tiesību izsoles mērķis ir:
  - 1.3.1. noteikt Izsoles objekta nomnieku, kurš piedāvā izdevīgāko finansiālo piedāvājumu nomas tiesību nodibināšanai;
  - 1.3.2. iegūt augstāko nomas maksu pašvaldības nekustamā īpašuma iznomāšanai saimnieciskās darbības veikšanai;
  - 1.3.3. panākt racionālu pašvaldības mantas izmantošanu;
  - 1.3.4. nodrošināt brīvu konkurenci starp pakalpojuma sniedzējiem, kā arī vienlīdzīgu un taisnīgu attieksmi pret viņiem.
- 1.4. Izsoles organizētājs: Rēzeknes novada pašvaldības iestāde “Maltas apvienības pārvalde”, nodokļu maksātāja reģistrācijas Nr.40900027426, adrese: Brīvības iela 6, Malta, Maltas pagasts, Rēzeknes novads, LV-4630, e-pasta adrese: [maltasapvieniba@rezeknesnovads.lv](mailto:maltasapvieniba@rezeknesnovads.lv), Swedbank AS, Konta Nr. LV45HABA0551046064410, kods: HABALV22.
- 1.5. Izsoles reģistrācijas nauda 15.00 EUR (piecpadsmit EUR 00 centi), kas ieskaitāmi 1.4.punktā norādītajā kontā.
- 1.6. Izsoles procesu nodrošina Rēzeknes novada pašvaldības apstiprinātā pastāvīgā izsoles komisija Maltas apvienības pārvaldē, turpmāk - Komisija. Komisija atbild par izsoles norisi un ar to saistīto lēmumu pieņemšanu.
- 1.7. Izsole notiek kā atklāta finanšu piedāvājuma - nomas tiesību maksas summas par vienu kvadrātmetru vairāksolīšana. Pretendents, kurš piedāvā augstāko nomas maksu par vienu kvadrātmetru, tiek atzīts par izsoles uzvarētāju un iegūst Izsoles objekta nomas tiesības.
- 1.8. Kontaktpersonas: izsoles komisijas priekšsēdētājs, Maltas apvienības pārvaldes vadītāja vietnieks saimnieciskajos jautājumos Gatis Pučka, tālr. 20221846, e-pasts: [gatis.pucka@malta.lv](mailto:gatis.pucka@malta.lv).

## **2. Izsoles sākumcena un nomas līguma termiņš**

- 2.1. Izsoles veids – mutiska izsole ar augšupejošu soli (pirmā):
  - 2.1.1. Izsoles laiks un vieta – 2023.gada 13.jūnijs plkst.14:00 Malas apvienības pārvaldes telpās, Brīvības iela 6, Malta, Malas pagasts, Rēzeknes novads, LV-4630,
  - 2.1.2. Nosacītā nomas maksa par 1 m<sup>2</sup> ir 0,5767 EUR bez PVN mēnesī;
  - 2.1.3. Izsoles solis – 0,02 EUR.
- 2.2. Papildus nomas maksai par platību, nomnieks veic:
  - nekustamā īpašuma nodokļa maksājumus;
  - samaksu par patērēto elektroenerģiju pēc skaitītāja rādījumiem attiecīgajā mēnesī;
  - piesaistītās zemes vienības nomas maksas samaksu;
  - Samaksu par siltumenerģiju pēc skaitītāja rādījumiem attiecīgajā mēnesī.
- 2.3. Nomas līguma darbības laiks: nomas līgums ar izsoles uzvarētāju tiks slēgs uz 5 (pieciem) gadiem.
- 2.4. Nomas tiesību ieguvējam, ja tas vēlas pārtraukt Līgumu, par to jābrīdina Izmotātājs ne vēlāk kā 3 (trīs) mēnešus iepriekš.

## **3. Izsoles izziņošana un kārtības saņemšana**

- 3.1. Paziņojumu par izsoli izziņo, publicējot paziņojumu Rēzeknes novada pašvaldības mājas lapā [www.rezeknesnovads.lv](http://www.rezeknesnovads.lv).
- 3.2. Izmotātājs līdz pieteikumu iesniegšanas termiņa beigām var veikt grozījumus izsoles norises noteikumos. Komisija šo informāciju sagatavo un ievieto pašvaldības interneta mājas lapā [www.rezeknesnovads.lv](http://www.rezeknesnovads.lv).
- 3.3. Ja tiek izdarīti būtiski grozījumi izsoles noteikumos, Komisija rakstveidā par to paziņo pretendentiem, kuri jau pieteikušies izsolei.

## **4. Iepazīšanās ar iznomājamām telpām**

- 4.1. Ieinteresētajiem pretendentiem ir tiesības iepazīties klātienē ar iznomājamām telpām, līdz 2023.gada 9.jūnija plkst.11.30, Pils iela 4A, Lūznava, Lūznavas pagasts, Rēzeknes novads, LV-4627, iepriekš sazinoties ar norādīto kontaktpersonu un vienojoties par apskates laiku un norisi.

## **5. Pretendenti izvirzāmās prasības**

- 5.1. Par nomas tiesību pretendentu var kļūt fiziska vai juridiska persona, kura saskaņā ar spēkā esošajiem normatīviem aktiem un šo Nolikumu ir tiesīga piedalīties izsolē un iegūt nomas tiesības.
- 5.2. Nav nodokļu parādu Latvijā un nav nekustamā īpašuma nodokļa parādu par Rēzeknes novada administratīvajā teritorijā piederošajiem vai iznomājamajiem nekustamajiem īpašumiem, kā nav cita veida neizpildītu saistību attiecībā pret Rēzeknes novada pašvaldību.

## **6. Pretendenti un iesniedzamie dokumenti**

- 6.1. Dalībai izsolē var pieteikties šādi pretendenti, iesniedzot šādus dokumentus:
  - 6.1.1. Fiziskā persona vai personu grupa:
    - 6.1.1.1. izsoles pieteikumu (Nolikuma 2. pielikums), norādot – personas vārdu, uzvārdu, personas kodu, deklarētās dzīvesvietas adresi, oficiālo elektronisko adresi (ja ir aktivizēts tās konts) vai elektroniskā pasta adresi (ja ir), tālruna numuru, nomas objektu, nomas laikā plānotās darbības nomas objektā, tai skaitā norāda, vai un kāda veida saimniecisko darbību plāno veikt;
    - 6.1.1.2. pretendenta piekrišana, ka izmotātājs kā kredītinformācijas lietotājs ir tiesīgs pieprasīt un saņemt kredītinformāciju, tai skaitā ziņas par pretendenta kavētajiem maksājumiem un tā kredītreitingu, no izmotātājam pieejamām datu bāzēm;
    - 6.1.1.3. ja personu pārstāv pilnvarnieks, notariāli apliecinātu pilnvarojumu pārstāvēt fizisko personu nomas objekta tiesību izsolē. Pilnvarā ir jābūt norādītam, ka persona tiek pilnvarota piedalīties nomas objekta tiesību izsolē;

- 6.1.1.4.apliecinājumu, ka personai nav parādsaistību pret Rēzeknes novada pašvaldību un nodokļu maksājumu parādu;
- 6.1.1.5.bankas rekvizītus.
- 6.1.1.6.dokumentus par izsoles dalības reģistrācijas naudas samaksu
- 6.1.2.Juridiskā persona vai personālsabiedrība, iesniedz:
  - 6.1.2.1. izsoles pieteikumu (Nolikuma 2. pielikums), norādot – juridiskās personas/personālsabiedrības nosaukumu, reģistrācijas numuru, juridisko adresi, nomas tiesību pretendenta pārstāvja vārdu, uzvārdu, amatu, personas kodu (ja ir), oficiālo elektronisko adresi (ja ir aktivizēts tās konts) vai elektroniskā pasta adresi, tālruņa numuru, nomas objektu, t.sk. tā atrašanās vietu, nomas laikā plānotās darbības nomas objektā, tai skaitā norāda, vai un kāda veida saimniecisko darbību plāno veikt;
  - 6.1.2.2. Uzņēmumu reģistra lēmuma kopija par paraksta tiesībām (Komisija pārbauda UR, izmantojot Lursoft datu bāzi);
  - 6.1.2.3. pilnvara pārstāvēt juridisko personu izsolē, ja juridisko personu pārstāv persona, kurai nav paraksta tiesību;
  - 6.1.2.4. piekrišanu, ka iznomātājs kā kredītinformācijas lietotājs ir tiesīgs pieprasīt un saņemt kredītinformāciju, tai skaitā ziņas par nomas tiesību pretendenta kavētajiem maksājumiem un tā kredītreitingu, no iznomātajam pieejamām datubāzēm;
  - 6.1.2.5. apliecinājums, ka juridiskai personai nav parādsaistību pret Rēzeknes novada pašvaldību un nodokļu maksājumu parādu;
  - 6.1.2.6. bankas rekvizītus
  - 6.1.2.7.dokumentus par izsoles dalības reģistrācijas naudas samaksu
- 6.2. Izsoles komisija šaubu gadījumā, pārbauda iesniegtās ziņas publiski pieejamās datu bāzēs un, konstatējot pretendenta neatbilstību Izsoles noteikumu prasībām, 5 (piecu) darba dienu laikā par to paziņo pretendentam, kuram līdz izsoles pieteikšanās termiņa beigām konstatētie trūkumi jānovērš. Ja minētie trūkumi netiek novērsti, pretendents netiek reģistrēs dalībai izsolē un tam nav tiesību piedalīties solīšanā uz nomas tiesību iegūvi par Izsoles Objektu.

## **7. Izsoles pretendentu (dalībnieku) reģistrācija**

- 7.1. Dalībnieku reģistrācija izsolei tiek veikta līdz 2023.gada 9.jūnija plkst.11:30, Rēzeknes novada pašvaldības iestādes “Maltas apvienības pārvalde” lietvedībā, Pils iela 6, Lūznava, Lūznavas pagasts, Rēzeknes novads, LV-4627.
- 7.2. Izsolē nevar piedalīties pretendents, kuram ir nenokārtotas nodokļu parādsaistības ar Rēzeknes novada pašvaldību.
- 7.3. Komisija pārbauda pretendenta atbilstību saskaņā ar šiem Noteikumiem un, konstatējot kādu no neatbilstībām, norāda uz tām pretendentam, kuram ir tiesības līdz izsoles reģistrācijas beigām konstatētos trūkumus novērst.
- 7.4. Ja pretendents trūkumus ir novērsis, Komisijas priekšsēdētājs atkārtoti izvērtē tā atbilstību un reģistrē pretendentu kā izsoles dalībnieku un tas iegūst tiesības piedalīties Izsolē.
- 7.5. Ja pretendents līdz izsoles reģistrācijas beigām norādītos trūkumus un neatbilstības nav novērsis, pretendents netiek reģistrēts kā izsoles dalībnieks un tas neiegūst tiesības piedalīties Izsolē.
- 7.6. Reģistrētam izsoles dalībniekam (uzrādot pasi/personas apliecību) vai tās pilnvarotajai personai, uzrādot pasi/personas apliecību un pilnvaru, ir tiesības piedalīties izsolē.
- 7.7. Reģistrētam izsoles dalībniekam tiek izsniegta reģistrācijas apliecība.

## **8. Izsoles kārtība**

- 8.1. Izsole notiek, ja uz to ir pieteicies, noteiktajā kārtībā reģistrējies un ierodas vismaz viens Dalībnieks vai viņa pilnvarota persona. Dalībnieki pirms izsoles sākšanas tiek iepazīstināti ar izsoles noteikumiem, ko apliecina pašrocīgi, parakstoties zem izsoles noteikumiem un dalībnieku sarakstā.
- 8.2. Ja uz izsoli ierodas tikai viens reģistrētais izsoles dalībnieks, nomas tiesības iegūst izsoles vienīgais dalībnieks, par izsoles objekta sākumcenu.

- 8.3. Izsoles Komisijai ir tiesības, atklāti balsojot, nolemt piešķirt vienīgajam dalībniekam nomas tiesību uz izsolāmo objektu, nomas sākumcenu paceļot par vismaz vienu soli. Šādu Komisijas lēmumu fiksē protokolā.
- 8.4. Gadījumā, kad par neierašanos iemesliem dalībnieks izsoles organizāciju ir informējis savlaicīgi, tā iemesls ir pamatots un ar īslaicīgu raksturu, izsole tiek atlikta un laiku, kas nepieciešams minēto iemeslu novēršanai, bet ne ilgāk, kā 30 minūtes. Ja pēc noteiktā laika tiek konstatēts, ka dalībnieks nav ieradies, šis dalībnieks skaitās nepiedalījies izsolē.
- 8.5. Ja dalībniekam pirms izsoles noteikumos noteiktā izsoles norises laikā ir kļuvis zināms, ka tas nevarēs piedalīties izsolē un tā iemeslam nav īslaicīgs raksturs, dalībnieka pienākums ir nekavējoties par to informēt izsoles organizētāju un pilnvarot, kādu no personām savu interešu pārstāvībai.
- 8.6. Nepieciešamības gadījumā dalībnieks izsoles organizētāju var lūgt atlikt izsoli uz laiku, kas nepieciešams pilnvaras noformēšanai, bet ne ilgāk, kā vienu stundu.
- 8.7. Izsoles dalībnieki vai viņu pilnvarotās personas pie ieejas uz izsoli uzrāda reģistrācijas apliecību (pilnvarotās personas – pilnvaru). Pamatojoties uz reģistrācijas apliecību, viņiem izsniedz reģistrācijas kartīti ar numuru, kas atbilst reģistrācijas sarakstā un apliecībā ierakstītajiem kārtas numuriem.
- 8.8. Izsoles norisi un gaitu protokolē Komisijas loceklis. Izsoles protokolam kā pielikumu pievieno dalībnieku sarakstu.
- 8.9. Izsoles noteikumos noteiktajā laikā izsoles vadītājs atklāj izsoli un raksturo izsoles objektu, paziņo iznomāšanas sākumcenu un izsoles paaugstinājuma soli, par kādu nomas maksa paaugstināma ar katru nākamo solījumu.
- 8.10. Solīšanas gaitā dalībnieki paceļ savu reģistrācijas kartīti un nosauc solīto maksu. Izsoles vadītājs nosauc solītās reģistrācijas numuru un piedāvāto nomas maksu. Kad neviens no dalībniekiem augstāku nomas maksu vairs nepiedāvā, izsoles vadītājs trīs reizes atkārtoti pēdējo augstāko nomas maksu. Pēc pēdējā piedāvājuma, nomas tiesības uzskatāmas par nosolītām.
- 8.11. Atsakoties no tālākās solīšanas, katram izsoles dalībniekam ar parakstu izsoles protokolā jāapstiprina sava pēdējā solītā cena.
- 8.12. Dalībnieks, kurš pēdējais piedāvājis augstāko nomas maksu, pēc nosolīšanas nekavējoties uzrāda savu reģistrācijas apliecību un ar parakstu protokolā apliecina tajā norādītās nomas maksas atbilstību nosolītajai.
- 8.13. Izsoles dalībnieks, kurš ir nosolījis attiecīgo izsoles objektu, bet atsakās parakstīties protokolā, atsakās arī no nosolītā objekta. Tiesības slēgt nomas līgumu iegūst nākamais solītājs, kurš nosolījis lielāko nomas maksu.
- 8.14. Izsoles organizētājs pieņem lēmumu no izsoles dalībnieku saraksta svītrot izsoles dalībnieku, kurš atteicies no nosolītā objekta.
- 8.15. Sūdzības par izsoles organizētāja darbībām un izsoles norisi iesniedzamas Rēzeknes novada pašvaldībai.

## **9. Izsoles rezultātu apstiprināšana**

- 9.1. Izsoles protokolu sastāda vienā eksemplārā. Pēc nepieciešamības vai uz rakstiska pieprasījuma pamata viens noraksts tiek izsniegts nosolītājam.
- 9.2. Izsoles komisija ne vēlāk kā septiņu darba dienu laikā pēc izsoles apstiprina izsoles protokolu.
- 9.3. Izsoles rezultātus apstiprina Rēzeknes novada pašvaldības dome, pirmajā tuvākajā domes sēdē no izsoles dienas, pieņemot lēmumu, par izsoles rezultātu apstiprināšanu un nomas līguma slēgšanu ar izsoles uzvarētāju un informē par to izsoles uzvarētāju (par informēšanu šā punkta izpratnē tiek uzskatīta arī lēmuma nosūtīšana).
- 9.4. Izsoles uzvarētājs iegūst tiesības slēgt nomas līgumu uz 5 (pieciem) gadiem.
- 9.5. Papildus nosolītajai nomas maksai nomniekam jāmaksā pievienotās vērtības nodoklis, nekustamā īpašuma nodoklis un citi ar nekustamo īpašumu saistītie maksājumi LR normatīvajos aktos paredzētajā apmērā un kārtībā, ja LR normatīvie aktos nav paredzēti atvieglojumi. Nomas maksa jāsauc maksāt no līguma noslēgšanas dienas.

- 9.6. Rēzeknes novada pašvaldība un izsoles uzvarētājs pēc iespējas ātrāk termiņā, bet ne vēlāk kā viena mēneša laikā pēc izsoles rezultātu apstiprināšanas noslēdz nomas līgumu.

#### **10. Nenotikuša, spēkā neesoša un atkārtota izsole**

- 10.1. Izsoles organizētājs atzīst izsoli par nenotikušu, ja:
- 10.1.1. Uz izsoli neierodas neviens reģistrētais izsoles dalībnieks;
  - 10.1.2. Neviens no reģistrētajiem izsoles dalībniekiem nenosola sākumcenu.
- 10.2. Ja izsole nav notikusi vai izsoles noteikumos minētajā termiņā neviens pretendents nav pieteicies piedalīties atklātā izsolē, Dome pagarina pretendentu pieteikšanās termiņu vai publiski paziņo par atkārtotu izsoli, mainot nomas maksas izsoles soli.
- 10.3. Izsoli par spēkā neesošu var atzīt Dome, ja:
- 10.3.1. Tiek konstatēts, ka nepamatoti noraidīta kāda dalībnieka piedalīšanās izsolē, vai nepareizi noraidīts kāds pārsolījums;
  - 10.3.2. Tiek konstatēts, ka bijusi noruna atturēt kādu no piedalīšanās izsolē;
  - 10.3.3. Ja izsole, pamatojoties uz šo noteikumu 10.punktā minētajiem nosacījumiem, atzīta par spēkā neesošu, par to attiecīgā pašvaldība nedēļas laikā paziņo par to reģistrētajiem izsoles dalībniekiem.

#### **10. Izsoles nolikuma pielikumi**

- 10.1. Nomas tiesību izsoles noteikumiem pievienoti šādi pielikumi, kas ir nomas tiesību izsoles noteikumu neatņemama sastāvdaļa:
- 10.1.1. izsoles dalībnieku reģistrācijas lapa - 1.pielikums;
  - 10.1.2. pieteikums dalībai nekustamā īpašuma nomas tiesību izsolē – 2.pielikums;
  - 10.1.3. izsoles dalībnieku saraksts- 3.pielikums;
  - 10.1.4. izsoles protokols – 4.pielikums
  - 10.1.5. nomas līguma projekts – 5.pielikums.

Domes priekšsēdētāja vietniece

Ērika Teirumnieka

*1.pielikums*

Nekustamā īpašuma "Lūznavas muižas apbūve" būves "Mācību mehāniskās darbnīcas"  
(kadastra apz.7868 002 0113 003) Pils iela 4A, Lūznava, Lūznavas pagastā,  
Rēzeknes novadā, telpu nomas tiesību  
izsoles saimnieciskajai darbībai noteikumiem

**IZSOLES DALĪBNIEKU REĢISTRĀCIJAS LAPA**

Nekustamā īpašuma "Lūznavas muižas apbūve" būves "Mācību mehāniskās darbnīcas"  
(kadastra apz.7868 002 0113 003) Pils ielā 4A,  
Lūznavā, Lūznavas pagastā, Rēzeknes novadā, telpu nomas tiesību  
izsolei 2023. gada 13.jūnijā

Izsoles dalībnieka pieteikuma saņemšanas datumu un laiku	Izsoles dalībnieka vārds, uzvārds vai nosaukums	Izsoles dalībnieka personas kods vai reģistrācijas numurs	Izsoles dalībnieka dzīvesvietas vai juridiskā adrese	Izsoles dalībnieka kārtas numurs

Komisijas locekļu paraksti:

\_\_\_\_\_(v. uzvārds, paraksts)  
\_\_\_\_\_(v. uzvārds, paraksts)  
\_\_\_\_\_(v. uzvārds, paraksts)  
\_\_\_\_\_(v. uzvārds, paraksts)  
\_\_\_\_\_(v. uzvārds, paraksts)

## 2.pielikums

Nekustamā īpašuma "Lūznavas muižas apbūve" būves "Mācību mehāniskās darbnīcas"  
(kadastra apz.7868 002 0113 003) Pils iela 4A, Lūznava, Lūznavas pagastā,  
Rēzeknes novadā, telpu nomas tiesību  
izsoles saimnieciskajai darbībai noteikumiem

\_\_\_\_\_  
Pretendenta – fiziskas personas vārds, uzvārds, personas kods  
Pretendenta-juridiskas personas nosaukums, reģistrācijas numurs

\_\_\_\_\_  
Pretendenta – fiziskas personas deklarētā dzīves vieta  
Pretendenta – juridiskas personas juridiskā adrese

\_\_\_\_\_  
Pretendenta pārstāvja (ja tāds ir) vārds, uzvārds, personas kods

\_\_\_\_\_  
e-pasta adrese (ja ir)

\_\_\_\_\_  
Tālruna nr. (ja ir)

***Pieteikums dalībai nekustamā īpašuma "Lūznavas muižas apbūve" būves "Mācību mehāniskās darbnīcas" (kadastra apz.7868 002 0113 003), adrese: Pils ielā 4A, Lūznava, Lūznavas pagastā, Rēzeknes novadā, telpas ar kopējo platību 143,9 m<sup>2</sup> un tām piesaistītās zemes vienības ar kadastra apzīmējumu 7868 002 0113 daļas 0.04ha platībā, **nomas tiesību izsolei*****

- 1) Informēju izsoles komisiju, ka nomas laikā plānoju veikt šādas darbības nomas Objektā (nomas objekta izmantošanas mērķis):

- \_\_\_\_\_  
\_\_\_\_\_  
2) Piekrītu, ka Iznomātājs kā kredītinformācijas lietotājs ir tiesīgs pieprasīt un saņemt kredītinformāciju, tai skaitā ziņas par nomas tiesību pretendenta kavētajiem maksājumiem un tā kredītreitingu, no iznomātājam pieejamām datubāzēm.  
3) Apliecinu, ka man/manis pārstāvētajam uzņēmumam nav parādsaistību pret Rēzeknes novada pašvaldību un nodokļu maksājumu parādu.  
4) Bankas rekvizīti:

\_\_\_\_\_  
Apstiprinu, ka esmu iepazinies ar izsoles noteikumiem un piekrītu tā nosacījumiem, tie ir saprotami un iebildumu un pretenziju ir/nav.

\_\_\_\_\_  
/pieteikumu sagatavošanas vieta un datums/

\_\_\_\_\_  
/paraksts un tā atšifrējums/

### 3.Pielikums

Nekustamā īpašuma “Lūznavas muižas apbūve” būves “Mācību mehāniskās darbnīcas”  
(kadastra apz.7868 002 0113 003) Pils iela 4A, Lūznava, Lūznavas pagastā,  
Rēzeknes novadā, telpu nomas tiesību  
izsoles saimnieciskajai darbībai noteikumiem

## IZSOLES DALĪBNIEKU SARAKSTS

Izsoles laiks un vieta – 2023.gada 13.jūnijā plkst.14:00 Malta apvienības pārvaldē, (1.stāvā),  
Brīvības iela 6, Malta, Malta pagasts, Rēzeknes novads, LV – 4630.

Izolāmā nomas objekta nosaukums un atrašanās vieta – Rēzeknes novada pašvaldības nekustamā īpašuma **“Lūznavas muižas apbūve” būves “Mācību mehāniskās darbnīcas” ar kadastra apzīmējumu 7868 002 0113 003 Pils iela 4A, Lūznava, Lūznavas pagastā, Rēzeknes novadā, LV - 4627, telpa Nr.1 ar kopējo platību 143,9 m<sup>2</sup> un tai piesaistītās zemes vienības ar kadastra apzīmējumu 7868 002 0113 daļa 0.04 ha platībā.**

Izolāmā nomas objekta izsoles sākumcena – 0,5767 EUR/m<sup>2</sup>.

Kartītes numurs	Izsoles dalībnieka vārds, uzvārds vai nosaukums un solītāja vārds, uzvārds	Izsoles dalībnieka piedāvātā cena		Piezīmes

Komisijas locekļu paraksti:

\_\_\_\_\_(v. uzvārds, paraksts)  
\_\_\_\_\_(v. uzvārds, paraksts)  
\_\_\_\_\_(v. uzvārds, paraksts)  
\_\_\_\_\_(v. uzvārds, paraksts)



#### 4.Pielikums

Nekustamā īpašuma "Lūznavas muižas apbūve" būves "Mācību mehāniskās darbnīcas"  
(kadastra apz.7868 002 0113 003) Pils iela 4A, Lūznava, Lūznavas pagastā,  
Rēzeknes novadā, telpu nomas tiesību  
izsoles saimnieciskajai darbībai noteikumiem

### IZSOLES PROTOKOLA IZRAKSTS

Izsoles laiks un vieta - 2023.gada 13.jūnijā plkst.14:00 Maltas apvienības pārvaldē, (1.stāvā), Brīvības iela 6, Malta, Maltas pagasts, Rēzeknes novads, LV – 4627.

Izolāmā nomas objekta nosaukums un atrašanās vieta – Rēzeknes novada pašvaldības nekustamā īpašuma **"Lūznavas muižas apbūve" būves "Mācību mehāniskās darbnīcas" ar kadastra apzīmējumu 7868 002 0113 003 Pils ielā 4a, Lūznava, Lūznavas pagastā, Rēzeknes novadā** LV - 4627, telpa Nr.1 ar kopējo platību 143,9 m<sup>2</sup> un tai piesaistītās zemes vienības ar kadastra apzīmējumu 7868 002 0113 daļa 0.04 ha platībā.

Izolāmā nomas objekta nomas tiesību izsoles sākumcena – 0,5767 EUR/m<sup>2</sup> mēnesī (bez PVN)

Nosolītā nomas maksa:

\_\_\_\_\_  
(summa ar cipariem un vārdiem)

\_\_\_\_\_  
Izsoles dalībnieka, kurš par nosolījis augstāko nomas maksu - vārds, uzvārds, juridiskās personas nosaukums  
\_\_\_\_\_

reģistrācijas kartītes Nr. \_\_\_\_\_.

Izsoles dalībniekam \_\_\_\_\_ (\_\_\_\_\_) darba dienu laikā no izsoles rezultātu apstiprināšanas dienas, tas ir, līdz 2023.gada \_\_\_\_\_, noslēgt nomas objekta nomas līgumu

Izsoles komisijas priekšsēdētājs \_\_\_\_\_

Komisijas loceklis: \_\_\_\_\_  
\_\_\_\_\_

Nosolītās nomas maksa nosolītāja vārds, uzvārds vai nosaukums  
\_\_\_\_\_

Nosolītāja vai pilnvarotās personas  
paraksts un paraksta atšifrējums \_\_\_\_\_

## NEKUSTAMĀ ĪPAŠUMA NOMAS LĪGUMS Nr.

Rēzeknes novada Lūznavas pagastā

2023.gada \_\_\_\_\_

**Rēzeknes novada pašvaldība**, reģistrācijas Nr. 90009112679, adrese: Atbrīvošanas aleja 95A, Rēzekne, LV-4601, turpmāk IZNOMĀTĀJS, kuras vārdā, pamatojoties uz Rēzeknes novada domes lēmumu (protokols Nr.\_\_\_\_, \_\_\_\_§), rīkojas Rēzeknes novada pašvaldības iestādes "Malta apvienības pārvalde" vadītājs Edgars Blinovs, no vienas puses,

un \_\_\_\_\_ (*fiziskām personām vārds, uzvārds, personas kods/ juridiskajām personām nosaukums, reģistrācijas nr., pārstāvja vārds, uzvārds, amats, kurš rīkojas uz statūtu/pilnvaras pamata*), (turpmāk - NOMNIEKS), no otras puses, abi kopā saukti par Pusēm, katra atsevišķi Puse, bez viltus, maldības un spaidiem, ar saistošu spēku Pusēm, Pušu tiesību un saistību pārņēmējiem, pārmantotājiem un pilnvarniekiem, ievērojot Rēzeknes novada domes 2023.gada \_\_\_\_\_ sēdes lēmumu Nr.\_\_\_\_ (protokols Nr.\_\_\_\_, \_\_\_\_§) "\_\_\_\_\_" un \_\_\_\_\_.2023. izsoles rezultātus, noslēdz nekustamā īpašuma nomas līgumu, turpmāk tekstā – Līgums:

### 1. Vispārīgie noteikumi

- 1.1.IZNOMĀTĀJS nodod, bet NOMNIEKS pieņem nomā nekustamā īpašuma "**Lūznavas muižas apbūve**" būves "**Mācību mehāniskās darbnīcas**" ar kadastra apzīmējumu **7868 002 0113 003 telpu Nr.1** ar kopējo platību 143,9 m<sup>2</sup>, adrese: **Pils iela 4A, Lūznava, Lūznavas** pagasts, Rēzeknes novads, un tām piesaistītās zemes vienības ar kadastra apzīmējumu 7868 002 0113 daļu 0.04ha platībā, turpmāk tekstā – Objekts (telpu plāns 1.pielikumā, zemes vienības shēma – 2.pielikumā).
- 1.2. Objekta iznomāšanas mērķis – **saimnieciskā darbība**.
- 1.3. Objekta nomas periods ir no 2023.gada \_\_\_\_\_ līdz 2028.gada \_\_\_\_\_.

### 2. Maksājumi

- 2.1.NOMNIEKS maksā IZNOMĀTĀJAM vai tā iestādei:
- 2.2. par iznomātām Telpām NOMNIEKS maksā IZNOMĀTĀJAM vai tā iestādei telpu nomas maksu **EUR \_\_\_\_\_** par telpas 1m<sup>2</sup> mēnesī un atbilstošu pievienotās vērtības nodokļa likmi. Nomnieks pārskaita noteikto nomas maksu par kārtējo mēnesi līdz nākošā mēneša 10.datumam, saskaņā ar šo Līgumu un piesūtītiem maksājumu rēķiniem;
- 2.2.1. nomas maksu par Zemes vienības daļu ir 1,5% no kadastrālās vērtības gadā, kas tiek noteikta atbilstoši 2018.gada 19.jūnija Ministru kabineta noteikumu Nr.350 "Publiskas personas zemes nomas un apbūves tiesības noteikumi" 5.punktam un tās minimālais apmērs ir 28,00 EUR/gadā, bez PVN;
- 2.2.2. par patērēto elektrību pēc faktiskā patēriņa pēc elektroenerģijas piegādātāja rēķina;
- 2.3.NOMNIEKS ieskaita IZNOMĀTĀJAM vai tā iestādes bankas norēķinu kontā Līguma 2.1.1.punktā noteikto nomas maksu par kārtējo mēnesi 30 (trīsdesmit) dienu laikā no rēķina saņemšanas dienas.
- 2.4.Iznomātājam ir tiesības vienpusēji mainīt Objekta nomas maksas apmēru bez grozījumu izdarīšanas Līgumā:
- 2.4.1. ja Centrālās statistikas pārvaldes sniegtais patēriņa cenu indekss attiecībā pret pēdējo nomas maksas izmaiņu dienu pārsniedz 10 % (desmit procentus); šajā gadījumā nomas maksas paaugstinājumu nosaka, sākot ar otro nomas gadu atbilstoši Centrālās statistikas pārvaldes sniegtiem patēriņa cenu indeksiem;

- 2.4.2. ja saskaņā ar normatīvajiem aktiem tiek no jauna ieviesti vai palielināti nodokļi vai nodevas. Minētajos gadījumos nomas maksas apmērs tiek mainīts, sākot ar dienu, kāda noteikta attiecīgajos normatīvajos aktos;
- 2.4.3. reizi gadā nākamajam nomas periodam, ja ir mainījušies iznomātāja nomas objekta plānotie pārvaldīšanas izdevumi;
- 2.4.4. ja normatīvie akti paredz citu nomas maksas apmēru vai nomas maksas aprēķināšanas kārtību.
- 2.5. Līguma 2.3. punktā noteiktajos gadījumos nomas maksa uzskatāma par pārskatītu un stājas spēkā attiecīgajā IZNOMĀTĀJĀ vai tā iestādes nosūtītajā paziņojumā NOMNIEKAM norādītajā termiņā; atsevišķas vienošanās parakstīšana šajā gadījumā nav nepieciešama; tas, ka NOMNIEKS nav saņēmis paziņojumu vai nav atrodams savā juridiskā adresē, neliedz IZNOMĀTĀJAM vai tā iestādei tiesības pieprasīt jaunu nomas maksu, t.sk. piemērot Līgumā noteiktās sankcijas par tās nemaksāšanu.
- 2.6. IZNOMĀTĀJAM ir tiesības nemainīt nomas maksas apmēru 2.3.punktā minētajos gadījumos, ja nomas maksas palielinājums gadā ir mazāks nekā attiecīgā paziņojuma sagatavošanas un nosūtīšanas izmaksas.
- 2.7. Par Līgumā noteiktās Nomas maksas maksājumu savlaicīgu neveikšanu NOMNIEKS maksā nokavējuma procentus 0,1 % no nesamaksātās summas par katru nokavēto dienu. Nokavējuma procentu samaksa neatbrīvo NOMNIEKU no Līguma saistību izpildes.
- 2.8. Ja tiek veikta samaksa par daļu no parāda, tad šī summa ir sadalās sekojoši – nokavējuma procenti un tad parāda pamatsumma.
- 2.9. NOMNIEKS maksā nekustamā īpašuma nodokli Latvijas Republikas likumā „Par nekustamā īpašuma nodokli” noteiktā kārtībā.
- 2.10. Par pastiprinātu Objekta piesārņošanu, ja to rada NOMNIEKA uzņēmuma specifiskā darbība, novākšanas un attīrīšanas izdevumi pilnā apjomā jāsedz NOMNIEKAM.

### **3. Objekta apsaimniekošana**

- 3.1. Pēc nepieciešamības NOMNIEKS pats veic objekta apsaimniekošanu, Telpas tekošo remontu. Telpas kapitālo remontu veic ar IZNOMĀTĀJA rakstisku atļauju atbilstoši normatīvo aktu prasībām.
- 3.2. NOMNIEKS apmaksā elektroenerģijas faktisko patēriņu, saskaņā ar IZNOMĀTĀJA vai tā iestādes piestādīto rēķinu.

### **4. IZNOMĀTĀJA vai tā iestādes tiesības un pienākumi**

- 4.1. Nodot NOMNIEKAM nomā Objektu saskaņā ar Līguma noteikumiem.
- 4.2. Ievērot noteikumus, kuri viņam uzlikti saskaņā ar Līgumu.
- 4.3. Pārbaudīt Objekta stāvokli un Līguma noteikumu izpildi. IZNOMĀTĀJAM vai tā iestādei ir tiesības jebkurā laikā, brīdinot par to NOMNIEKU iepriekš, veikt vispārēju Objekta apskati, lai pārbaudītu Līguma izpildi, un veiktu Objekta tehnisko apskati, kā arī citos gadījumos, ja tas ir nepieciešams IZNOMĀTĀJAM vai tā iestādei. NOMNIEKS nedrīkst kavēt IZNOMĀTĀJA vai tā iestādes pārstāvja iekļūšanu Objektā.
- 4.4. Pieprasīt atbilstošu Objekta izmantošanu saskaņā ar Līguma noteikumiem.
- 4.5. Pieņemt Objekta nomas maksu, kā arī citus maksājumus saskaņā ar Līgumu.
- 4.6. IZNOMĀTĀJAM ir tiesības izbeigt Līgumu saskaņā ar Līguma noteikumiem un normatīviem aktiem.
- 4.7. Noslēdzot Līgumu, nodot NOMNIEKAM Objektu saskaņā ar pieņemšanas- nodošanas aktu.
- 4.8. Izbeidzot Līgumu, pieņemt no NOMNIEKA Objektu saskaņā ar pieņemšanas - nodošanas aktu.
- 4.9. Veikt nepieciešamās darbības, lai atbrīvotu Objektu Līguma darbības termiņa izbeigšanās gadījumā vai arī tā pirmstermiņa izbeigšanās gadījumā, ja NOMNIEKS nepilda Līguma saistības.
- 4.10. Līguma darbības laikā, kā arī, tam beidzoties, IZNOMĀTĀJAM vai tā iestādei ir tiesības pieprasīt no NOMNIEKA, bet NOMNIEKAM jālikvidē visas tās izmaiņas un papildinājumi Objektā, kas izdarīti bez IZNOMĀTĀJA rakstiskas atļaujas.
- 4.11. IZNOMĀTĀJS vai tā iestāde nav atbildīgi par jebkādam neērtībām vai zaudējumiem, kas radušies no kāda komunālā pakalpojuma, kurš nav IZNOMĀTĀJA vai tā iestādes pārziņā, pārtraukšanas vai samazināšanās.

4.12. IZNOMĀTĀJS garantē, ka tam ir attiecīgas pilnvaras slēgt Objekta nomas Līgumu un uzņemties tajā noteiktās saistības. IZNOMĀTĀJS garantē, ka NOMNIEKS var izmantot Objektu Līgumā noteiktajā termiņā bez jebkāda pārtraukuma no IZNOMĀTĀJA vai tā iestādes puses, izņemot gadījumus, kad NOMNIEKS nepilda Līguma noteikumus un ir pamats Līguma pārtraukšanai.

## **5. NOMNIEKA tiesības un pienākumi**

- 5.1. NOMNIEKS apņemas Objektu izmantot tikai tiem mērķiem, kādi norādīti Līguma 1.2. punktā. Objekta izmantošanai citiem mērķiem ir nepieciešama IZNOMĀTĀJA rakstiska piekrišana. NOMNIEKS nedrīkst pieļaut Objekta lietošanu jebkuriem nelegāliem, Objektam riskantiem vai bīstamiem nolūkiem.
- 5.2. NOMNIEKAM savlaicīgi ir jāapmaksā nomas maksa par Objekta izmantošanu, kā arī citi maksājumi saskaņā ar Līguma noteikumiem.
- 5.3. NOMNIEKA pienākums ir saudzīgi izturēties pret ēku, kurā atrodas Objekts, izmantot Objektu tikai saskaņā ar Līguma noteikumiem.
- 5.4. NOMNIEKAM bez IZNOMĀTĀJA rakstiskas atļaujas nav tiesības veikt Objekta pārbūvi. Gadījumā, ja NOMNIEKS veic Objekta pārbūvi bez IZNOMĀTĀJA atļaujas, tad NOMNIEKAM ir Objekts jāatgriež iepriekšējā stāvoklī, kādā tas bija līdz pārbūvei, un jāapmaksā visi zaudējumi, kas ar to radīti IZNOMĀTĀJAM un trešajām personām.
- 5.5. NOMNIEKAM, saskaņā ar normatīviem aktiem, ievērot Objektā un tam pieguļošajā teritorijā sanitārās un higiēnas prasības un ugunsdrošības noteikumus, nodrošināt sabiedrisko kārtību, atbilstoši Objekta izmantošanas mērķim. Par minēto prasību izpildi atbild NOMNIEKS.
- 5.6. NOMNIEKS var noslēgt pakalpojuma līgumu par sadzīves atkritumu apsaimniekošanu ar sadzīves atkritumu apsaimniekotāju.
- 5.7. Par pastiprinātas Objekta piesārņošanas, ja to rada NOMNIEKA specifiskā darbība, attīrīšanu, izdevumi pilnā apmērā jāsedz NOMNIEKAM. NOMNIEKS atbild par vides aizsardzības prasību ievērošanu Objektā.
- 5.8. Uzturēt Objekta Telpas un tajās esošās iekārtas, un citu IZNOMĀTĀJA mantu labā stāvoklī.
- 5.9. NOMNIEKS nedrīkst Objektu nodot apakšnomā vai kā citādi piesaistīt trešās personas Objekta izmantošanā (t.sk. kopdarbība ar trešajām personām telpās).
- 5.10. Izbeidzoties Līguma darbības termiņam vai arī to izbeidzot priekšlaicīgi, NOMNIEKAM Objekts ir jānodod IZNOMĀTĀJAM ne sliktākā stāvoklī, kā tika pieņemtas, izņemot Objekta dabisko nolietošanos.
- 5.11. Nododot Objektu IZNOMĀTĀJAM vai tā iestādei, NOMNIEKAM uz sava rēķina ir jāapmaksā visi izdevumi, kas ir saistīti ar Objekta atbrīvošanu, kā arī citi izdevumi, kas Pusēm šajā saistībā varētu rasties.
- 5.12. NOMNIEKAM Objekts jāatbrīvo 10 (desmit) dienu laikā pēc Līguma darbības termiņa beigām vai Līguma pirmstermiņa izbeigšanas brīža. Izbeidzot Līgumu, Objekta nodošana notiek, sastādot nodošanas - pieņemšanas aktu.
- 5.13. Atstājot Objektu saistībā ar Līguma termiņa izbeigšanos vai Līguma pirmstermiņa izbeigšanu, NOMNIEKAM ir tiesības paņemt līdzī tikai tās viņam piederošās mantas un tikai tos Telpu uzlabojumus, kurus var atdalīt bez Objekta ārējā izskata un tehniskā stāvokļa bojāšanas.
- 5.14. Visu Līguma darbības laiku NOMNIEKS ir atbildīgs par visu personu rīcību, kuras atrodas Objektā.
- 5.15. NOMNIEKAM nav tiesību izmantot Objekta ēkas fasādi, kā arī laukumus, kuri atrodas pie Objekta, lai izvietotu izkārtnes un reklāmas bez IZNOMĀTĀJA rakstiskas atļaujas.
- 5.16. NOMNIEKAM ir pienākums 5 (piecu) darba dienu laikā rakstiski paziņot IZNOMĀTĀJAM, ja mainījušies dati NOMNIEKA rekvizītos vai paraksttiesīgo personu sastāvā.

## **6. Līguma grozīšanas, papildināšanas un izbeigšanas kārtība**

- 6.1. Visus Līguma grozījumus un papildinājumus Puses veic rakstiskā formā, tie ir pievienojami Līgumam un ir tā neatņemamas tā sastāvdaļas.
- 6.2. Nekādi mutiski papildinājumi netiks uzskaitīti par Līguma noteikumiem.

- 6.3. Līgumu pirms termiņa var izbeigt rakstiskā formā, Pusēm vienojoties, kā arī citos Līgumā minētajos gadījumos un normatīvos aktos paredzētajos gadījumos.
- 6.4. IZNOMĀTĀJS vienpusēji var izbeigt Līgumu pirms laika, vismaz 2 (divas) nedēļas iepriekš brīdinot NOMNIEKU, neatlīdzinot NOMNIEKAM zaudējumus, kas saistīti ar līguma pirmstermiņa izbeigšanu, kā arī NOMNIEKA veiktos izdevumus nomas objektam, ja:
- 6.4.1. NOMNIEKS izmanto Objektu mērķiem, kādi nav paredzēti Līgumā;
- 6.4.2. NOMNIEKA darbības dēļ tiek bojāts nomas objekts;
- 6.4.3. NOMNIEKS patvaļīgi, bez saskaņošanas ar IZNOMĀTĀJU, vai arī pārkāpjot attiecīgos normatīvos aktus, veic Objekta pārbūvi;
- 6.4.4. NOMNIEKS bez rakstiskas IZNOMĀTĀJA atļaujas nodod Objektu apakšnomā vai arī izmanto to kopdarbībai ar trešajām personām;
- 6.4.5. NOMNIEKS tiek atzīts par maksātnespējīgu vai bankrotējušu;
- 6.4.6. NOMNIEKS ir pieļāvis kāda maksājuma, kuru uzliek Līgums, kavējumu ilgāk par vienu mēnesi, ar nosacījumu, ka vienreiz jau ir rakstiski (ar paziņojumu ierakstītā vēstulē) brīdināts par maksājumu kavējumiem, tai skaitā NOMNIEKS nemaksā nomas objekta nekustamā īpašuma nodokli un citas nomas līgumā iekļautās izmaksas vai nenorēķinās par nekustamā īpašuma uzturēšanai nepieciešamajiem pakalpojumiem, elektroenerģiju, ūdens padevi, sanitārtehniskajiem un tehniskajiem pakalpojumiem;
- 6.4.7. Nomas līguma neizpildīšana ir ļaunprātīga un dod IZNOMĀTĀJAM pamatu uzskatīt, ka viņš nevar paļauties uz saistību izpildīšanu nākotnē;
- 6.4.8. Tiek pārkāpti šī nomas līguma nosacījumi.
- 6.5. IZNOMĀTĀJAM ir tiesības, rakstiski informējot nomnieku 3 (trīs) mēnešus iepriekš, vienpusēji atkāpties no nomas līguma, neatlīdzinot NOMNIEKA zaudējumus, kas saistīti ar līguma pirmstermiņa izbeigšanu, ja Objekts nepieciešams sabiedrības vajadzību nodrošināšanai vai normatīvajos aktos noteikto publisko funkciju veikšanai. IZNOMĀTĀJS, ievērojot Civillikumu un nomas līgumu, atlīdzina NOMNIEKA veiktos nepieciešamos un derīgos izdevumus, ja šo ieguldījumu vērtība un raksturs ir ticis rakstiski saskaņots ar IZNOMĀTĀJU pirms darbu uzsākšanas un ja IZNOMĀTĀJS ir apstiprinājis ieguldījumu faktisko vērtību pēc darbu pabeigšanas un rakstiski ir izteicis savu piekrišanu tos kompensēt.
- 6.6. Citos gadījumos IZNOMĀTĀJAM ir tiesības vienpusēji izbeigt Līgumu pirms termiņa, rakstiski par to brīdinot NOMNIEKU 3 (trīs) mēnešus pirms Līguma izbeigšanas. Kompensāciju par ieguldījumiem telpās NOMNIEKS šajā gadījumā var prasīt tikai tad, ja šo ieguldījumu vērtība un raksturs ir ticis rakstiski saskaņots ar IZNOMĀTĀJU pirms darbu uzsākšanas un ja IZNOMĀTĀJS ir apstiprinājis ieguldījumu faktisko vērtību pēc darbu pabeigšanas un rakstiski ir izteicis savu piekrišanu tos kompensēt.
- 6.7. NOMNIEKAM ir tiesības izbeigt Līgumu pirms termiņa, ja tas atbilst viņa interesēm, jebkurā gadījumā rakstiski brīdinot par to IZNOMĀTĀJU 1 (vienu) mēnesi pirms Līguma izbeigšanas.
- 6.8. Nekustamā īpašuma nomas termiņam izbeidzoties, NOMNIEKAM ir pienākums:
- 6.8.1. aizejot atstāt Objektu tīru un sakārtotu;
- 6.8.2. paņemt līdzi visas savas mantas;
- 6.8.3. novākt visas piestiprinātās zīmes un reklāmas no Objekta iekšpuses un ārpusē, atjaunojot tās vietas, kur tās bijušas piestiprinātas;
- 6.8.4. izlabot visus bojājumus Objektā, kas radušies nomas līguma darbības laikā un izvākšanās laikā.

## **7. Strīdu atrisināšana un pušu atbildība**

- 7.1. Puses risina strīdus, kas radušies saistībā ar Līguma izpildi, savstarpējās sarunās, bet, ja nevar vienoties, normatīvajos aktos noteiktā kārtībā.
- 7.2. Puses ir savstarpēji atbildīgas par līgumsaistību nepildīšanu vai nepienācīgu izpildi, par jebkuriem zaudējumiem, kas nodarīti Objektam vai otrai pusei paša līgumslēdzēja, tā pilnvaroto personu vai darbinieku vainas vai nolaidības dēļ un atlīdzina otrai pusei šādā veidā radušos zaudējumus.
- 7.3. NOMNIEKAM ir tiesības pieprasīt un nekavējoties saņemt no IZNOMĀTĀJA vai tā iestādes visus rēķinus par Līguma maksājumiem, kā arī paskaidrojumus par nomas maksas un komunālo

maksājumu aprēķiniem.

- 7.4. Par Līgumā jebkuru noteikto maksājumu kavējumu NOMNIEKAM var tikt aprēķināts līgumsods 0,1% apmērā no kavētā maksājuma summas par katru nokavēto dienu. Tādā gadījumā no nākošā kārtējā maksājuma vispirms atskaita līgumsoda naudu bez īpaša NOMNIEKA brīdinājuma. Ja nomas maksa nav samaksāta IZNOMĀTĀJA vainas dēļ, NOMNIEKS tiek atbrīvots no līgumsoda samaksas.
- 7.5. Līgumsoda naudas nomaksāšana neatbrīvo Puses no saistību pildīšanas un izpildes.
- 7.6. Gadījumā, ja kādu NOMNIEKA darbību vai bezdarbību rezultātā IZNOMĀTĀJAM vai tā iestādei tiek aprēķināts līgumsods, atbildība par to pilnībā tiek uzlikta NOMNIEKAM.
- 7.7. Gadījumā, ja NOMNIEKS Līgumā paredzētos gadījumos neveic Objekta atbrīvošanu, tad par katru kavēto dienu maksā Īpašuma nomas maksu trīskāršā apmērā.

## **8. Līguma darbības termiņš**

- 8.1. Līgums stājas spēkā 2023. gada \_\_\_\_\_ un ir spēkā līdz 2028. gada \_\_\_\_\_. Līguma termiņa beigu datums neatbrīvo Puses no Līguma saistību izpildes.
- 8.2. NOMNIEKAM ir zināms Objekta tehniskais stāvoklis uz tā iznomāšanas brīdi, un par to nav pretenzijas pret IZNOMĀTĀJU vai tā iestādi.

## **9. Nobeiguma noteikumi**

- 9.1. Kontaktpersonas ar Līguma izpildi saistītajos jautājumos:
- 9.1.1. No IZNOMĀTĀJA puses: Rēzeknes novada pašvaldības iestādes „Maltas apvienības pārvalde” tālrunis 64607421, e-pasts: [info@luznav.lv](mailto:info@luznav.lv)
- 9.1.2. No NOMNIEKA puses: \_\_\_\_\_
- 9.2. Puses Līgumu ir izlasījušas, piekrīt tā noteikumiem un to apliecina ar saviem parakstiem.
- 9.3. Ja kāds no Līguma noteikumiem zaudē spēku, tas neietekmē pārējo Līguma noteikumu spēkā esamību.
- 9.4. Līgums sastādīts uz 5 (piecām) lappusēm un parakstīts 2 (divos) eksemplāros, no kuriem 1 (viens) glabājas pie IZNOMĀTĀJA, bet 1 (viens) – pie NOMNIEKA. Abiem Līguma eksemplāriem ir vienāds juridisks spēks.

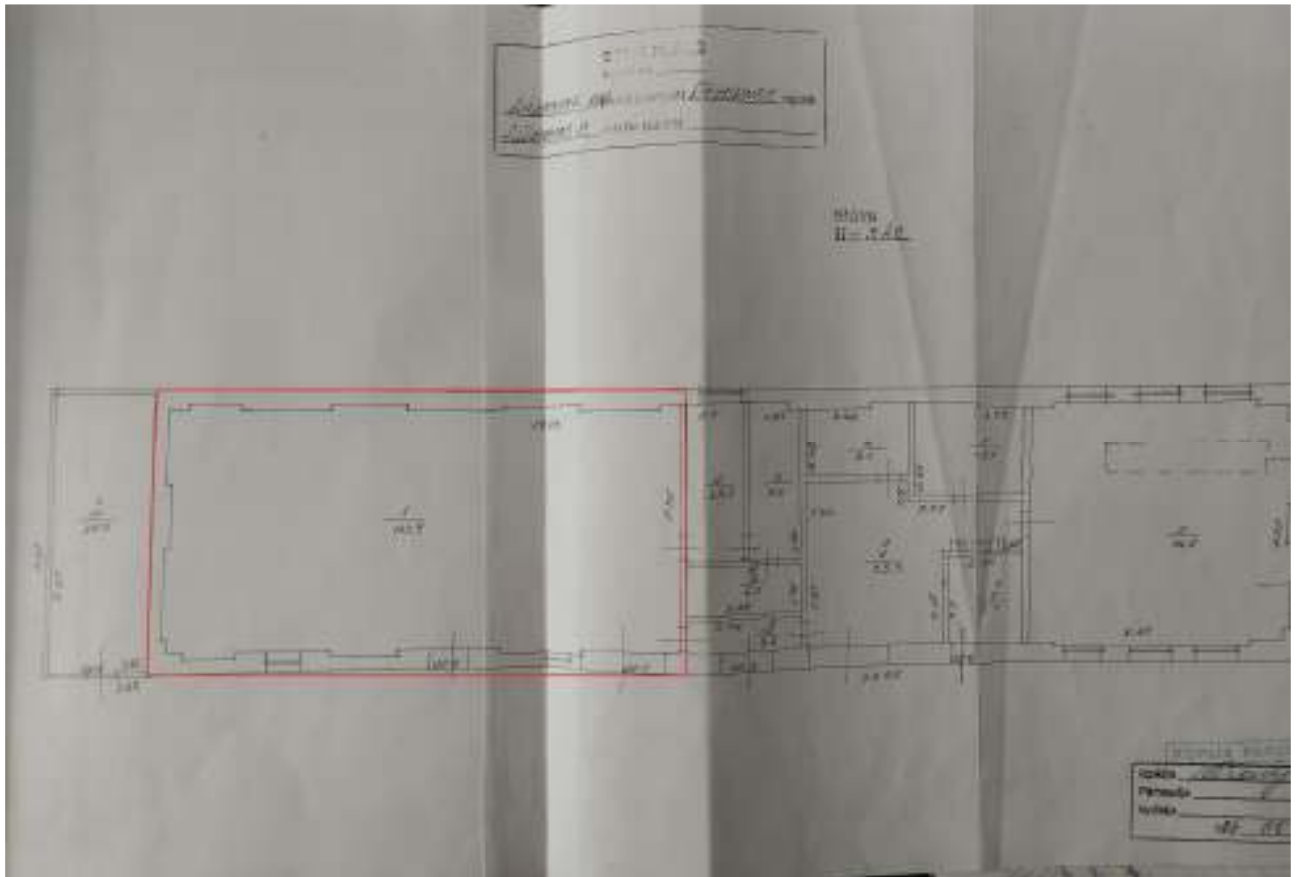
## **10. PUŠU REKVIZĪTI UN PARAKSTI**

**Iznomātājs – Rēzeknes novada pašvaldība**

\_\_\_\_\_ Vārds, Uzvārds

**Nomnieks** – Nosaukums/vārds, uzvārds \_\_\_\_\_

**Nomas objekta (Telpas) izvietojuma shēma**



Zemes vienības izvietojuma shēma

