

LOKĀLPLĀNOJUMS VIDES PĀRSKATS

AR KURU GROZA TERITORIJAS PLĀNOJUMU
PLEIKŠŅU CIEMA TERITORIJĀ,
OZOLAINES PĀGASTĀ, RĒZEKNES NOVADĀ



RĒZEKNES
NOVADS



REĢIONĀLIE
PROJEKTI

IZSTRĀDES PROCESS

❑ Lokālplānojuma izstrāde uzsākta ar Rēzeknes novada domes 15.04.2021. lēmumu (prot.Nr.8,31.§)

LOKĀLPLĀNOJUMA IZSTRĀDES MĒRĶIS - *Rēzeknes novada teritorijas plānojuma detalizēšana, radot priekšnoteikumus Rēzeknes novada teritorijas, Ozolaines pagasta Pleikšņu ciema teritorijas ilgtspējīgai izmantošanai un pievilcīgas dzīves vides veidošanai ciema vidē, paredzot transporta infrastruktūras attīstību un tehniskās infrastruktūras sakārtošanu*

❑ Vides Pārraudzības Valsts Birojs 21.06.2021. pieņēma lēmumu Nr.4-02/61 “Par stratēģiskā ietekmes uz vidi novērtējuma procedūras **piemērošanu lokālplānojumam**”

VIDES PĀRSKATA MĒRĶIS - *identificēt un izvērtēt lokālplānojuma risinājumu īstenošanas iespējamās būtiskās ietekmes uz vidi un iespējamās alternatīvas, ņemot vērā lokālplānojuma darba uzdevumu, mērķus un teritoriju, kura varētu tikt ietekmēta*

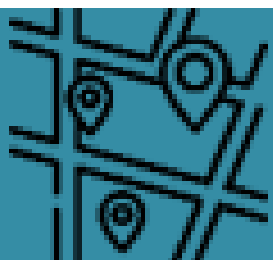
❑ Lokālplānojuma un Vides pārskata izstrādātājs SIA “Reģionālie projekti”

LOKĀLPLĀNOJUMS

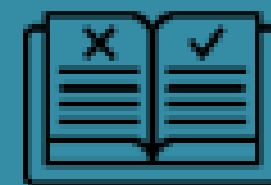


Paskaidrojuma raksts

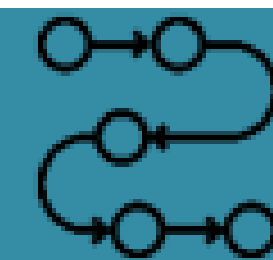
*SKAIDROJOŠĀ DAĻA
(2.sējumi ar
kartogrāfiskiem un
citiem pielikumiem)*



Grafiskā daļa



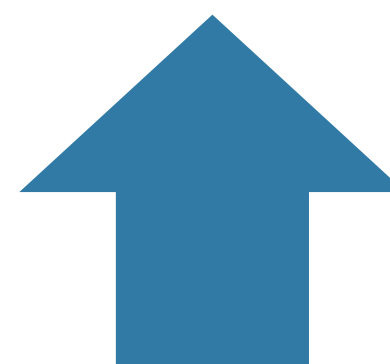
**Teritorijas
izmantošanas un
apbūves noteikumi**



**Pārskats par
lokālplānojuma izstrādi**

DOKUMENTĀCIJA

SAISTOŠĀ DAĻA



STRATĒĢISKĀS IETEKMES UZ VIDI NOVĒRTĒJUMS (VIDE PĀRSKATS)

Lokālplānojums un Vides pārskats **sagatavoti vienlaicīgi** - jau izstrādes laikā lokālplānojumā izvērtētas un iekļautas Vides pārskata rekomendācijas, lai pēc iespējas minimizētu lokālplānojuma īstenošanas iespējamo ietekmi uz vidi

IZSTRĀDES PROCESS

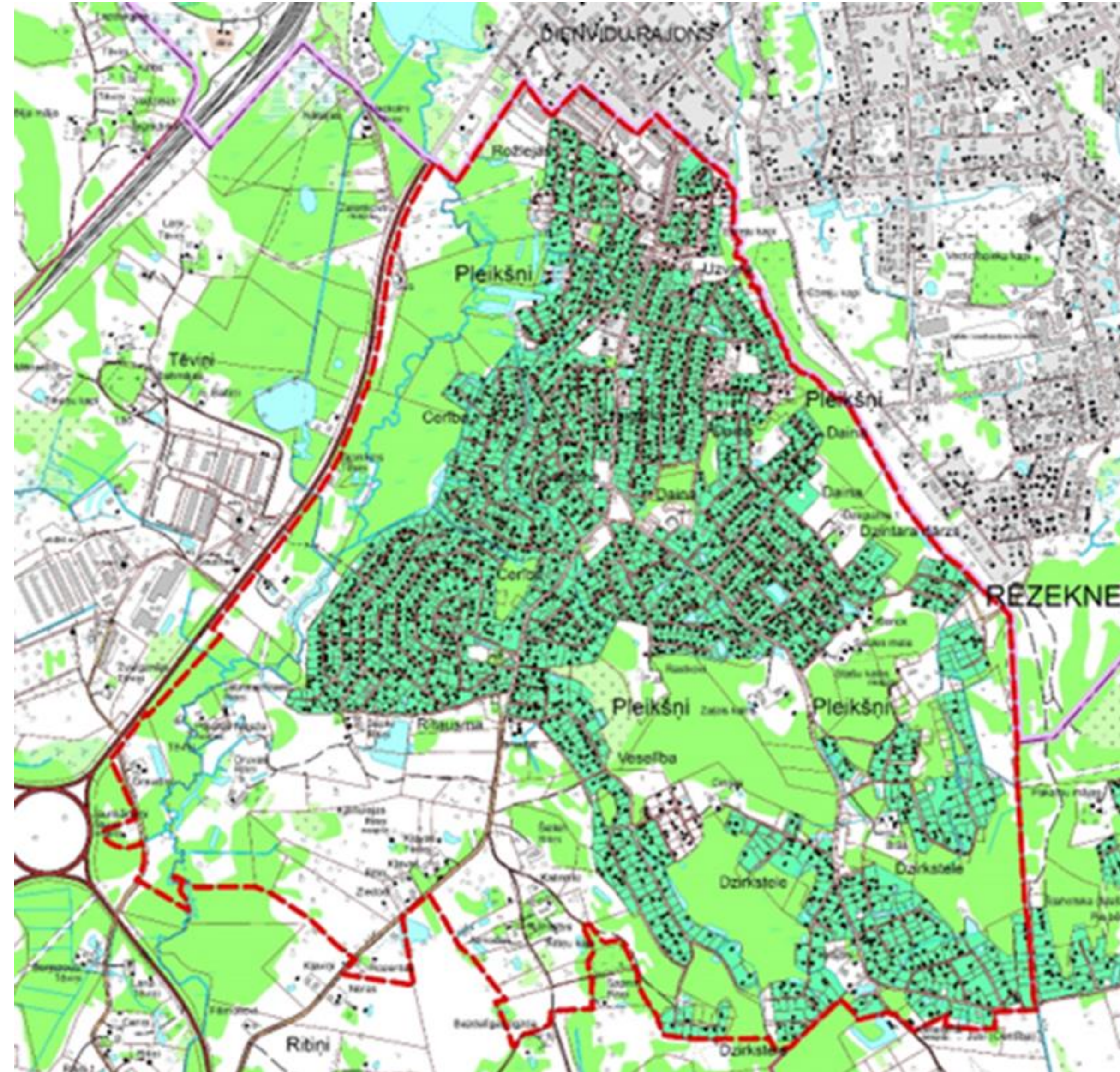
- Rēzeknes novada domes 2.11.2023. lēmumu Nr. par lokālplānojuma 1.0 redakcijas un Vides pārskata projekta publisko apspriešanu
- **PUBLISKĀ APSPIEŠANA:** no 2023. gada 11. novembra līdz 15. decembrim (institūciju atzinumi, iedzīvotāju iesniegumi)
- **PUBLISKĀ APSPIEŠANAS SANĀKSME:** 2023. gada 12. decembrī plkst. 17:00 Rēzeknes novada pašvaldības Centrālās pārvaldes lielajā zālē, Atbrīvošanas alejā 95a, Rēzeknē un *Microsoft Teams* platformā, saite uz sanākumi: https://ej.uz/Pleiksni_LOK

LOKĀLPĀNOJUMA IZSTRĀDES DARBA UZDEVUMI

- ❑ **Transporta infrastruktūras risinājumi** (iekšējais ielu tīkls, pieslēgumi pie valsts, pašvaldības, pilsētu ielu/ceļa tīkla, piekļuves iespējas operatīvajam transportam, sarkano līniju precizēšana u.c.)
- ❑ **Inženiertehniskās apgādes tīklu shēmas** (ūdensapgāde, kanalizācijas sistēmas u.c.), izvietojuma priekšlikumi. Dzeramā ūdens kvalitātes novērtējums
- ❑ **Atkritumu apsaimniekošanas attīstības shēma** (atkritumu savākšanas, šķirošanas punkti u.c.)
- ❑ **Priekšlikumi publiski pieejamas ārtelpas izvietošanai, labiekārtošanai** (sporta, atpūtas, bērnu rotaļu laukumi, dabas teritorijas)
- ❑ Strukturētas **adresācijas shēmas priekšlikums**
- ❑ Funkcionālā zonējumā un TIAN precizēšana (negrozot uz ražošanas teritorijām)

LOKĀLPLĀNOJUMA TERITORIJA

- **Visa Pleikšņu ciema teritorija (~340 ha)**
- Vēsturiskā vasarnīcu un dārza māju apbūves teritorija - 9 dārzkopības kooperatīvi: Rožlejas, Uzvara, Zvaigzne, Cerība, Rītausma, Daina, Veselība, Dzirkstele un Dzintara dārzs
- Pašlaik daļēji jau transformējusies par pastāvīgas dzīvojamās apbūves teritoriju (virs 800 deklarēto iedzīvotāju)



BŪTISKĀKĀS PROBLĒMAS

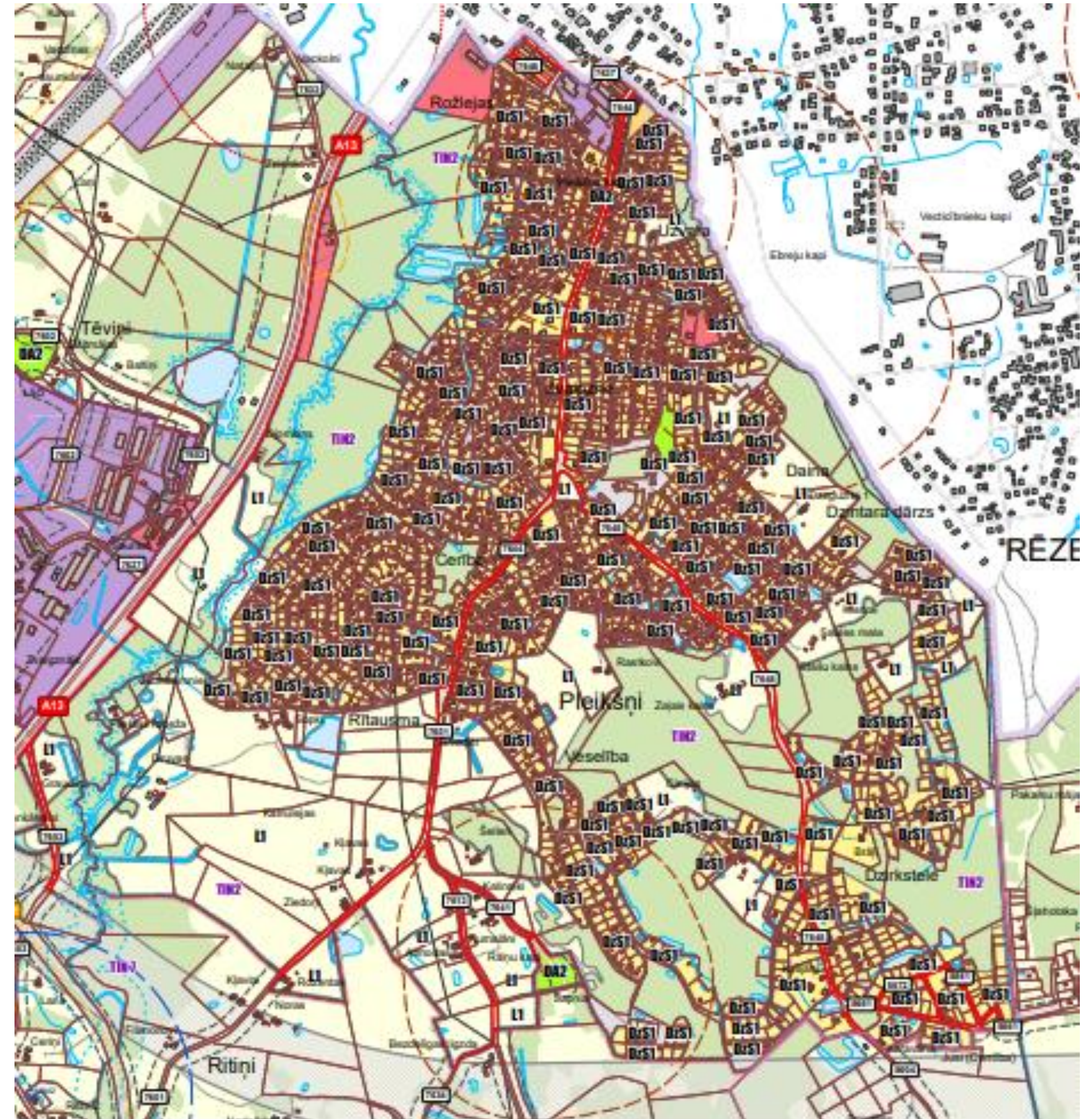
- ❑ Nesakārtota **transporta** infrastruktūra - šauras ielas, strupceļi
- ❑ **Inženiertehniskā** infrastruktūra - vietējie ūdensapgādes, kanalizācijas risinājumi, atkritumu apsaimniekošana
- ❑ **Apbūves** struktūra un haotiska **adresācija**
- ❑ **Publiskās** labiekārtota ārtelpas pieejamība, kvalitāte

DROŠĪBA, TEHNISKAIS NODROŠINĀJUMS, VIDES KVALITĀTE



LOKĀLPLĀNOJUMA TERITORIJA - ESOŠĀ SITUĀCIJA

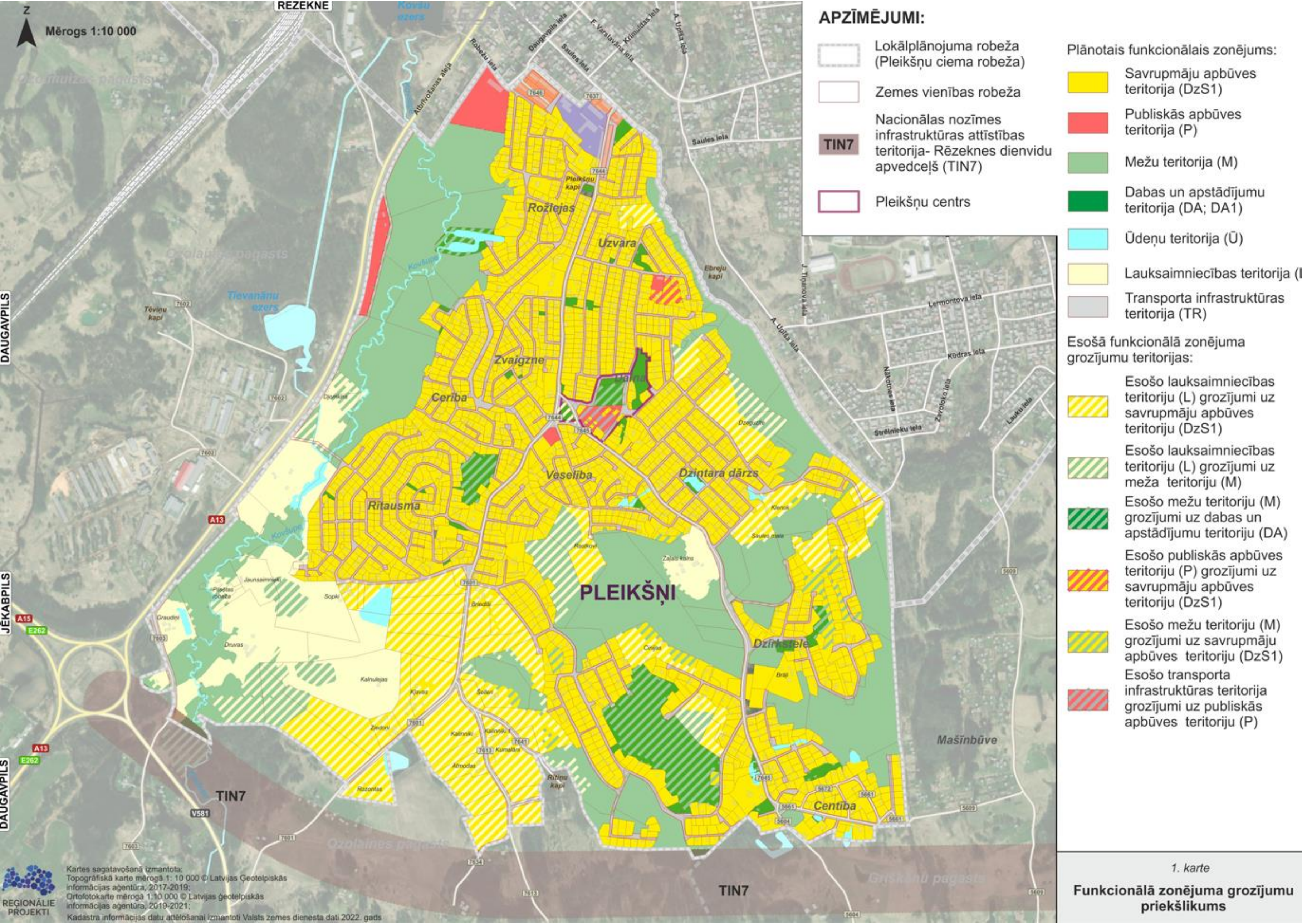
- ❑ Teritorijas plānojumā - noteiktas **Pleikšņu ciema robežas**
- ❑ Pleikšņu ciema Ozolaines pagasta lokālplānojuma teritorija (TIN2)
- ❑ **Funkcionālais zonējums** - Savrupmāju apbūves teritorija (DzS1), Mazstāvu dzīvojamās apbūves teritorija (DzM), Lauksaimniecības teritorija (L1), Mežsaimniecības teritorija (M), Publiskās apbūves teritorija (P), Rūpnieciskās apbūves teritorija (R), Dabas un apstādījumu teritorija (DA, DA1), Tehniskās apbūves teritorija (TA), Transporta infrastruktūras teritorija (TR)
- ❑ Sarkanās līnijas noteiktas tikai pašvaldības ceļiem, gar autoceļu A13



LOKĀLPLĀNOJUMA RISINĀJUMI

- ☐ Funkcionālais zonējuma grozījumu priekšlikums
- ☐ Teritorijas ar īpašiem noteikumiem (TIN)
- ☐ Transporta attīstības priekšlikums
- ☐ Adresācijas priekšlikums
- ☐ Labiekārtotas publiskās ārtelpas priekšlikums
- ☐ Inženiertehniskās apgādes un ugunsdzēsības nodrošinājuma priekšlikums
- ☐ Dalīti vāktu atkritumu apsaimniekošanas priekšlikums
- ☐ Aizsargjoslas un citas apgrūtinātās teritorijas
- ☐ Citi risinājumi atbilstoši lokālplānojuma izstrādes darba uzdevumam

FUNKCIONĀLĀ ZONĒJUMA GROZĪJUMU PRIEKŠLIKUMS

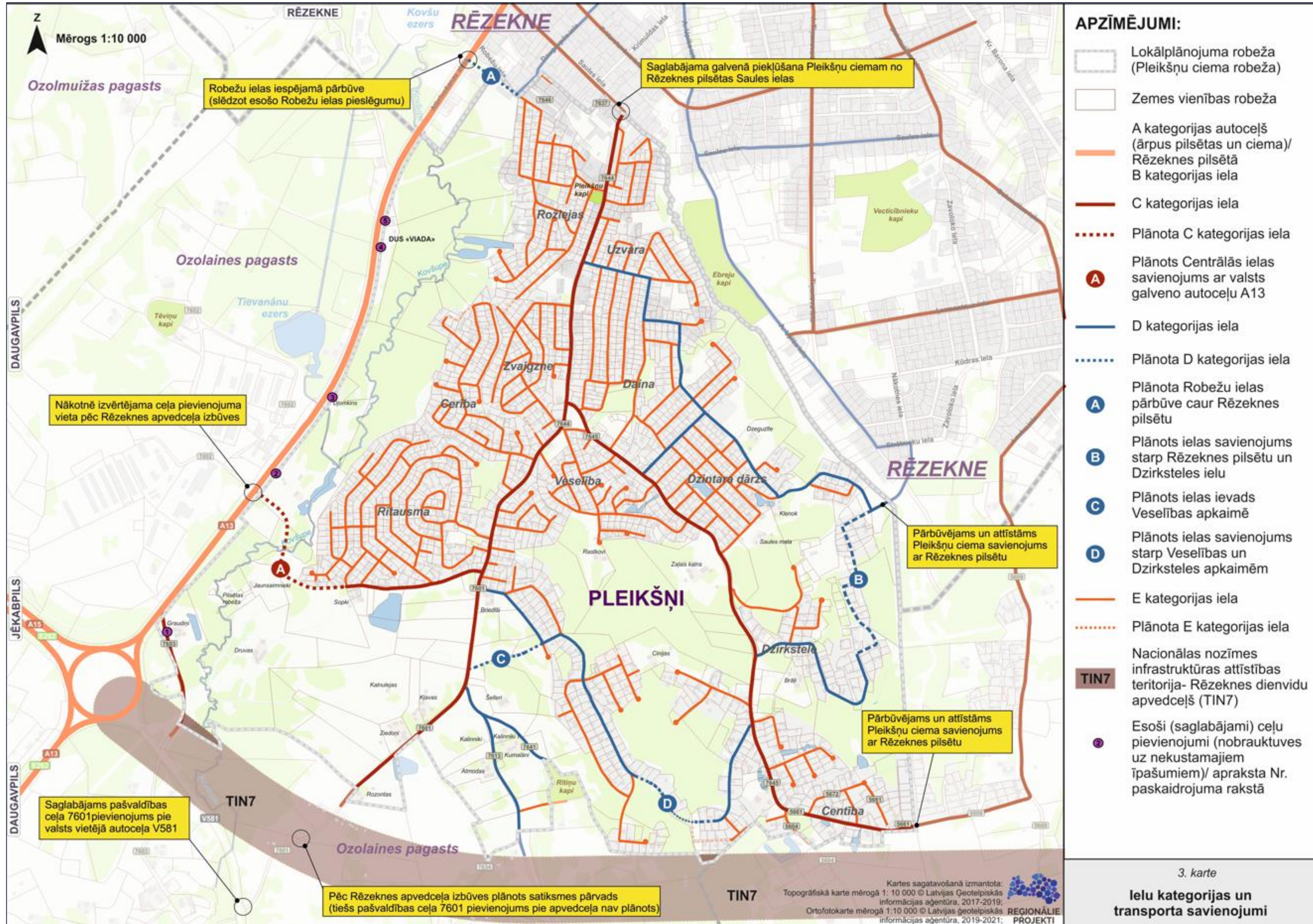


- ❑ Pēc būtības saglabā esošo funkcionālo zonējumu (DzS1, DzM, P, DA, DA1, L1, TR, TA, R, M, Ū)
- ❑ Nozīmīgākie funkcionālā zonējuma grozījumi veikti **Pleikšņu publiskā labiekārtojuma un tehniskās infrastruktūras ierīkošanai**, kā arī ciema dienvidu daļā esošo lauksaimniecības teritoriju rezervēšanai **savrupmāju dzīvojamās apbūves mērķim** perspektīvē
- ❑ Ielu sarkanajās līnijās – Transporta infrastruktūras teritorijas (TR)

TERITORIJAS AR ĪPAŠIEM NOTEIKUMIEM (TIN)

- ❑ **Teritorija, kurā ierīko centralizētas ūdensapgādes un kanalizācijas sistēmas (TIN15)** - visas esošās un plānotās blīvas apbūves teritorijas (DzS1, P u.c.)
- ❑ **Nacionālas nozīmes infrastruktūras attīstības teritorija (TIN7)**, rezervēta perspektīvā Rēzeknes Dienvidu apvedceļa būvniecībai
- ❑ **Vietējas nozīmes infrastruktūras attīstības teritorijas (TIN71-1, TIN71-2, TIN71-3, TIN71-4)**, ietver perspektīvo ielu posmus savienojumiem ar Rēzekni un Pleikšņu ciema apkaimēm, kā arī perspektīvo izpētes teritoriju jaunam pievienojumam autoceļam A13

TRANSPORTA ATTĪSTĪBAS PRIEKŠLIKUMS



- ❑ **Pleikšņu ciema ielu shēmas grozījumi**
- ❑ **Ielu kategorijas**
(maģistrālas, ciema un vietējas nozīmes ielas), to raksturīgie šķērsprofili ar inženiertīklu izvietojumu
- ❑ **Ielu sarkanās līnijas** (6 m un vairāk), lai nākotnē būtu iespēja ierīkot nepieciešamos inženiertīklus, apgriešanās laukumus u.c.

ADRESĀCIJAS PRIEKŠLIKUMS

- ❑ Priekšlikums vienotas un strukturētas **Pleikšņu ciema adresācijas sistēmas izveidei**



- ❑ **Saglabāti** Pleikšņu ciema maģistrālas nozīmes ielu - Centrālā iela, Dzirksteles iela nosaukumi
- ❑ Ciema un vietējas nozīmes ielām **piedāvāts piešķirt nosaukumus, kas veido asociācijas ar Pleikšņu ciema apkaimēm “Rožlejas”, “Uzvara”, “Zvaigzne”, “Cerība”, “Daina”, “Dzintara dārzs”, “Veselība”, “Rītausma”, “Dzirkstele” un “Centība”, *piemēram, Rožu iela, Jasmīnu iela apkaimē “Rožlejas”, Ausmas iela, Rasas iela apkaimē “Rītausma” u.c.***

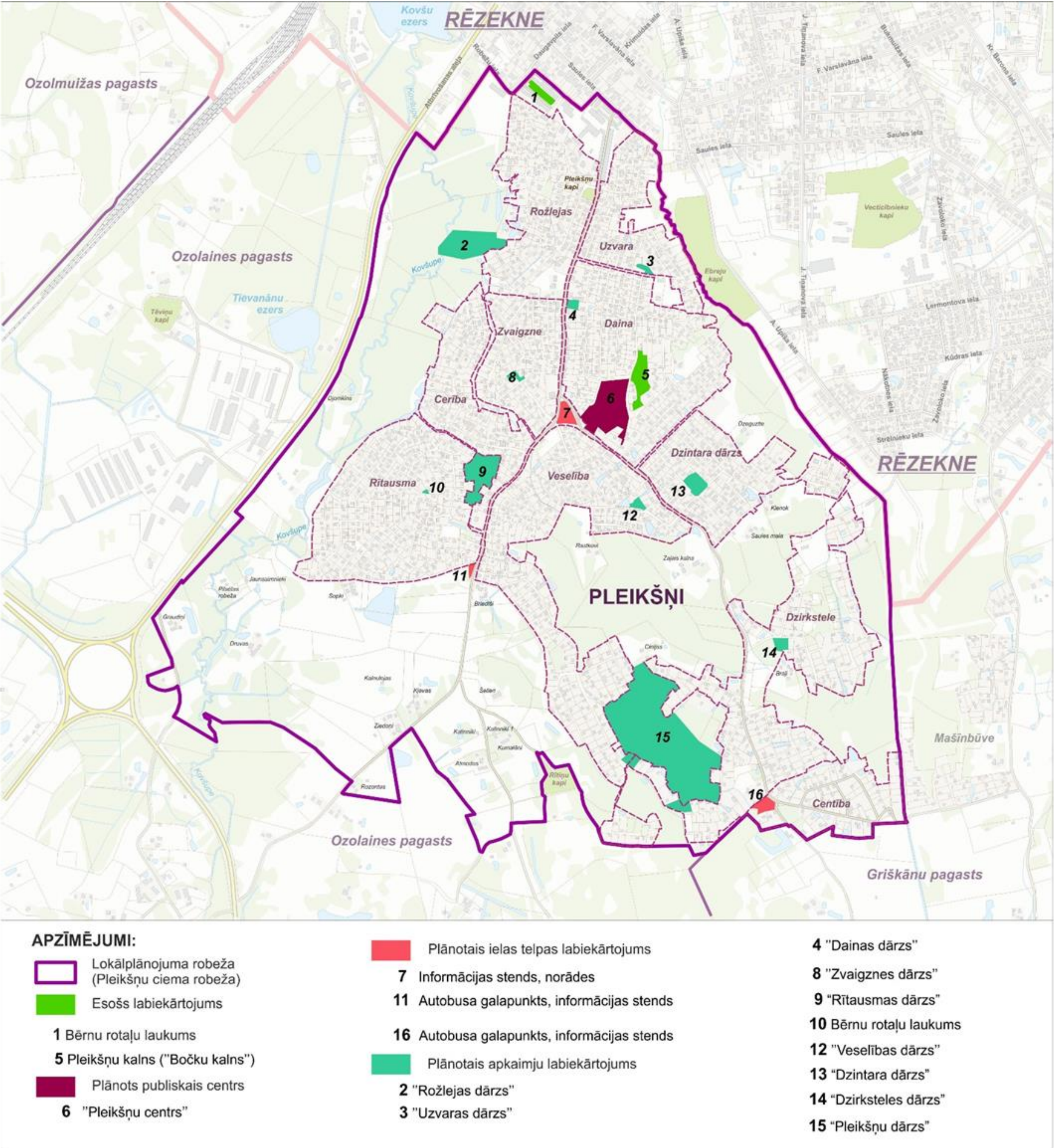
PUBLISKĀ LABIEKĀRTOJUMA PRIEKŠLIKUMS

❑ Pleikšņu publiskais centrs ar Pleikšņu kalnu (Bočku kalnu)

❑ Pleikšņu apkaimju atpūtas vietas “Rožleju dārzs”, “Uzvaras dārzs”, “Dainas dārzs”, “Zvaigznes dārzs”, “Veselības dārzs”, “Dzintara dārzs”, “Dzirksteles dārzs”, “Pleikšņu dārzs” (bērnu rotaļu laukumi, āra trenažieri, soliņi, apstādījumi, lietus dārzi u.c. labiekārtojums)

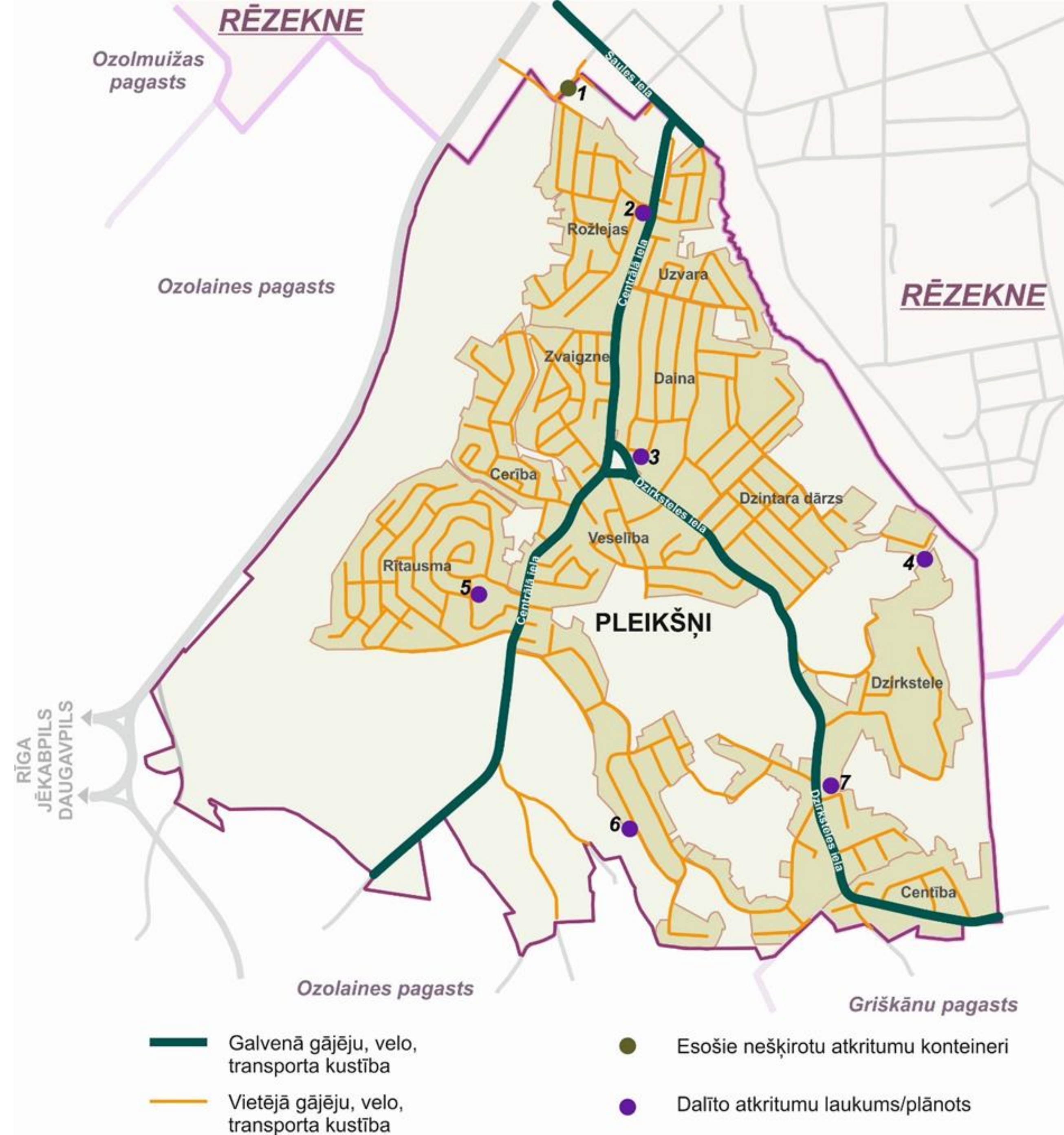
❑ Plānots galvenokārt pašvaldības nekustamo īpašumu teritorijās

❑ Ielas telpas labiekārtojums



ATKRITUMU APSAIMNIEKOŠANA

- ❑ Septiņas (7) vietas dalīti vāko atkritumu laukumu izvietošanai apkaimju “Rožlejas”, “Daina”, “Rītausma” un “Dzirkstele” teritorijās
- ❑ Pieejamas visu ciema apkaimju iedzīvotājiem



ŪDENSSAIMNIECĪBA

- ❑ Perspektīvā **plānots nodrošināt ar centralizēto ūdensapgādi un sadzīves notekūdeņu kanalizāciju**
- ❑ Izvērtētas **četras (4) ūdenssaimniecības attīstības alternatīvas**, kas ietver iespēju gan pieslēgumu veidošanai pie Rēzeknes ūdenssaimniecības, gan jaunu Rēzeknes novada notekūdeņu attīrīšanas ietaišu būvniecībai blakus esošajā vēsturiskajā ražošanas teritorijā (RSEZ teritorijā)
- ❑ Turpmākajā plānošanas procesā **pašvaldība izvērtēs ūdenssaimniecības attīstības alternatīvas un izvēlēsies īstenošanai tehniski – ekonomiski pamatotāko un vismazāk vides riskus izraisošo alternatīvu**. Atbilstoši tiks izstrādāts tehniskais projekts ar detalizētu tehnisko risinājumu (ūdensvadu, spiedvadu un pašteces kanalizācijas vadu, sūkņu staciju u.c. nepieciešamo inženiertīklu izvietojumu), finansiālo līdzekļu aprēķinu u.c.
- ❑ Pieslēgumu pie centralizētās ūdensapgādes un sadzīves notekūdeņu kanalizācijas iedzīvotājiem būs jāizveido divu gadu laikā pēc centralizēto tīklu izbūves zemes vienībai pieguļošā ielā

IESPĒJAMĀS IETEKMES UZ VIDI NOVĒRTĒJUMS

- ❑ Lokālpārplānojums ir ilgtermiņa teritorijas attīstības plānošanas dokuments. Pēc apstiprināšanas un spēkā stāšanās tas kļūs par pamatu turpmākai Rēzeknes novada Ozolaines pagasta Pleikšņu ciema teritorijas attīstībai - pakāpeniskai satiksmes, inženiertehniskās un labiekārtojuma infrastruktūras sakārtošanai, **iedzīvotāju dzīves vides kvalitātes paaugstināšanai un ietekmes uz vidi mazināšanai**
- ❑ Vides pārskatā tika noteikta, aprakstīta un novērtēta Pleikšņu ciema lokālpārplānojuma **risinājumu** īstenošanas **ietekme uz vidi**, izvērtējot lokālpārplānojuma izstrādes pamatojumu, mērķi un darba uzdevumus, kā arī lokālpārplānojuma īstenošanas ietekmes teritorijas
- ❑ Lokālpārplānojuma un Vides izstrādes pārskata gaitā tika identificēti iespējamo attīstības alternatīvu veidi, kas izriet no Pleikšņu ciema lokālpārplānojuma izstrādes prioritārā mērķa un uzdevumiem jeb **Ūdenssaimniecības attīstības alternatīvas**, **Labiekārtojuma alternatīvas** un **Funkcionālā zonējuma un TIN alternatīvas**. Plānošanas dokumenta 1.0 redakcijā izvēlētas alternatīvas (risinājumi), kas atbilst izstrādes Darba uzdevumiem un izslēdz iespējamu būtisku vides risku rašanos.

IESPĒJAMĀS IETEKMES UZ VIDI NOVĒRTĒJUMS

- ❑ Tā kā lokālplānojums neskar nevienu no Natura 2000 teritorijām, **nav konstatēts, ka būtu nepieciešami kompensējošie pasākumi** likuma “Par īpaši aizsargājamām dabas teritorijām” izpratnē
- ❑ Īstenojot Pleikšņu ciema LP, **nav sagaidāma būtiska pārrobežu ietekme**
- ❑ Plānošanas dokumentā **nav identificēti tādi risinājumi, kas radītu vērā ņemamu atmosfēras gaisa, augsnes, grunts, virszemes un pazemes kvalitātes, vides trokšņa situācijas pasliktināšanos.** Kopumā izstrādātā Pleikšņu ciema LP redakcija vērtējama pozitīvi, lokālplānojumā plānotā ciema satiksmes, inženiertehniskās, tai skaitā plānotā ūdenssaimniecības attīstība un labiekārtojuma infrastruktūras sakārtošana veicinās arī kopējā vides stāvokļa uzlabošanos, salīdzinoši ar esošo. **Netiek prognozētas būtiskas negatīvas ietekmes uz vides kvalitāti**

IZSTRĀDES PROCESS

Ar Lokālplānojuma 1.0 redakciju un Vides pārskata projektu iespējams iepazīties:

☐ Valsts vienotajā ģeotelpiskās informācijas portālā:

https://geolatvija.lv/geo/tapis#document_20293

☐ Rēzeknes novada pašvaldības tīmekļa vietnē: www.rezeknesnovads.lv

☐ Izdrukas veidā: Rēzeknes novada pašvaldības Centrālajā pārvaldē, Atbrīvošanas alejā 95a, 17. kabinetā darba dienās no 8:00 līdz 11:45 un no 12:15 līdz 16:30

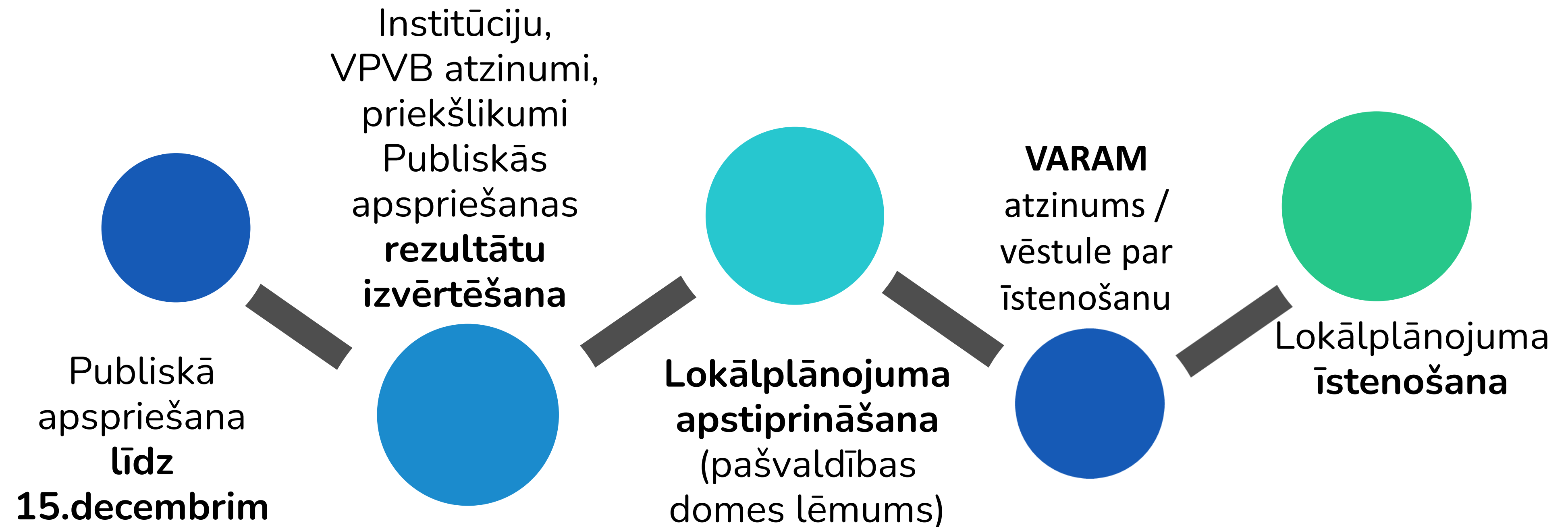
☐ PĀPILDUS INFORMĀCIJU IESPĒJAMS IEGŪT KLĀTIENĒ RĒZEKNES NOVADA PAŠVALDĪBĀ: sazinoties ar pašvaldības teritorijas plānotāju **Tatjana Kārklinieci** pa tālruni 64607205 vai rakstot uz e-pastu: tatjana.karkliniece@rezeknesnovads.lv

IZSTRĀDES PROCESS

Rakstiskus priekšlikumus un atsauksmes par lokālplānojuma 1.0 redakciju un Vides pārskata projektu līdz 2023. gada 15. decembrim iespējams iesniegt:

- Nosūtot pa pastu Rēzeknes novada pašvaldībai, adrese: Atbrīvošanas aleja 95 A, Rēzekne, Rēzeknes novads, LV-4601
- Nosūtot uz e-pasta adresi Rēzeknes novada pašvaldībai elektroniski parakstītu iesniegumu: info@rezeknesnovads.lv
- Valsts vienotajā ģeotelpiskās informācijas portālā:
https://geolatvija.lv/geo/tapis#document_20293
- Klātienē: Rēzeknes novada pašvaldības Centrālajā pārvaldē, 17. kabinetā, Atbrīvošanas alejā 95a, Rēzeknē vai Maltas apvienības pārvaldes Ozolaines pagastā, “Lazdas”, Balbiši, Ozolaines pagastā, Rēzeknes novadā

TURPMĀKAIS IZSTRĀDES PROCESS



Paldies!

Uzdot jautājumus un saņemt atbildes iespējams sazinoties ar:

- ❑ Rēzeknes novada pašvaldības teritorijas plānotāju **Tatjana Kārklinieci**, tālrunis: 64607205, e-pasts: tatjana.karkliniece@rezeknesnovads.lv
- ❑ lokālplānojuma un vides pārskata izstrādātāja SIA Reģionālie projekti” pārstāvi **Santu Pētersoni**, tālrunis: 29419002, e-pasts santa@rp.lv



**RĒZEKNES
NOVADS**



**REĢIONĀLIE
PROJEKTI**